

**ИЗВЕЩЕНИЕ О ЗАКУПКЕ**  
**«Выполнение работ по монтажу, установке и подключению**  
**компрессорного оборудования и устройство сетчатого металлического**  
**ограждения компрессорной», лот № 56**

Подразделение по планированию и поставкам запасных частей, именуемый в дальнейшем Организатор закупки, приглашает Вас принять участие в конкурентной процедуре закупки на выполнение работ по монтажу, установке и подключению компрессорного оборудования и устройство сетчатого металлического ограждения компрессорной (Лот №56).

Для прохождения предварительного отбора и принятия участие в конкурентной процедуре закупки, прошу Вас заполнить краткую анкету контрагента, размещенную в сети интернет по адресу [http://azkamaz.ru/about/supplier/supplier\\_189.html](http://azkamaz.ru/about/supplier/supplier_189.html) и представить коммерческое предложение участника закупки на обезличенный почтовый ящик [zakupki-azk-omts@kamaz.org](mailto:zakupki-azk-omts@kamaz.org).

Срок подачи предложений: до 23<sup>59</sup> 31.05.2023г.

Сроки окончания закупочной процедуры: по 31.07.2023г.

Коммерческое предложение подлежит рассмотрению как в полном объеме, так и попозиционно.

Не предоставление коммерческого предложения в установленные сроки считается автоматическим отказом от участия.

Прошу условия Вашего коммерческого предложения распространять на все организации ПАО «КАМАЗ», закупающие идентичный товар, работу или услугу.

Все необходимые разъяснения и интересующие Вас сведения Вы можете получить, связавшись с лицом ответственным за организацию закупочной процедуры: Замарацких Марина Александровна, тел. (8552) 33-91-55.

При выявлении признаков коррупции, злоупотребления полномочиями или халатности со стороны сотрудников ООО «АвтоЗапчасть КАМАЗ» просим сообщать по телефону круглосуточной «горячей линии»: +7 (8552) 37-18-37 и +7 (960) 070-61-11 или направлять сообщения на электронный адрес [compliance@kamaz.org](mailto:compliance@kamaz.org).

Директор по планированию  
и поставкам запасных частей



П.И. Соломонов



**Порядок и критерии оценки предложений участников закупки  
по Лоту № 56 «Выполнение работ по монтажу, установке и  
подключению компрессорного оборудования и устройство сетчатого  
металлического ограждения компрессорной»**

Показатель	Вес критерия	Оценка по критерию	Определение рейтинга предложения
Цена	100%	10 баллов	<p>Критерий цены оценивается от 1 (минимальный) до 10 (максимальный) баллов. Минимальному предложению присваивается значение 10 баллов.</p> <p>По остальным предложениям баллы по критерию цены определяются по формуле (с округлением до целого числа):</p> <p align="center"><b><math>B=10/(Cп/Cмин)</math></b>, где</p> <p>Б – количество баллов по критерию цена;  10 – максимальный балл по критерию цена;  Цп – цена предложения;  Цмин – минимальная цена предложения.</p>
Итого:	100%	10 баллов	

Директор по планированию  
и поставкам запасных частей



П.И. Соломонов



## Описание предмета закупки

### «Выполнение работ по монтажу, установке и подключению компрессорного оборудования и устройство сетчатого металлического ограждения компрессорной», лот №56

**Предмет закупки:** Выполнение работ по монтажу, установке и подключению существующего компрессорного оборудования и устройство сетчатого металлического ограждения компрессорной.

**Место выполнения работ:** 423800, Российская Федерация, Республика Татарстан, город Набережные Челны, проезд Автосборочный, корпус 504, координаты КЖ-ЛЖ/3-4.

#### **Срок заключения договорных отношений:**

До полного выполнения работ и расчетов по денежным средствам.

#### **Количественная характеристика:**

- Монтаж сетчатого ограждения.

Объем работ, наименование и характеристики металлоконструкций указаны в рабочих чертежах №504-128/2022-АС (Приложение №1).

- Обвязка трубопроводами сжатого воздуха вновь установленного компрессорного оборудования; присоединение компрессорного оборудования к существующим сетям сжатого воздуха; закольцовка существующей системы трубопроводов сжатого воздуха.

Объем работ, наименование и технические характеристики необходимых материалов для выполнения работ указаны в рабочих чертежах №504-128/2022-ВС изм.1 и №504-128/2022-ВС.С. (Приложение №2).

- Установка компрессорного оборудования.

Объем работ, план месторасположения, наименование и технические характеристики оборудования указаны в рабочих чертежах №504-128/2022-ЭТХ, №504-128/2022-ЭТХ.С (Приложение №3).

- Подключение компрессорного оборудования, заземление.

Объем работ, наименование и технические характеристики необходимых материалов для выполнения работ указаны в рабочих чертежах №504-128/2022-ЭМ, №504-128/2022-ЭМ.СО (Приложение №4), локальной смете на проект №504-128/2022-Лсм, арх. № 23656 (АС) (Приложение №5), локальных сметах на проект № 504-128/2022-Лсм, арх. № 23634 (ЭМ, ВС, ЭТХ) (Приложение №6), локальной смете на проект №504-128/2022-Лсм, арх. №23634 доп.1 (ВС изм.1) (Приложение №7).

**Замена материалов, изменение технических условий, дополнительно согласовываются Подрядчиком с ПСД ПАО «КАМАЗ» - без увеличения стоимости договора.**

#### **Требование к выполняемым работам:**

1. **Подрядчик, для определения точного объема работ, должен провести предварительный осмотр участка производимых работ до подачи ценового предложения.**

2. Наличие лицензии или иного документа (разрешение, допуск) на право проведения монтажа и подключения указанного оборудования и его элементов.

3. Работы должны быть выполнены с учетом всех соответствующих норм, правил и стандартов, с применением технических решений по безаварийной работе инженерных систем, действующих на территории Российской Федерации.

4. Все запасные части и материалы должны иметь соответствующие сертификаты и при необходимости паспорт.

5. Предоставление уполномоченному представителю ООО «АвтоЗапчасть КАМАЗ» возможности осуществления контроля над ходом и качеством работ.

6. Приемка выполненных работ осуществляется комиссией Заказчика после завершения всех предусмотренных настоящим заданием работ и оформляется актом выполненных работ.

7. Нести ответственность за качество всех выполненных работ в соответствии с проектной документацией и действующими нормативами.

8. Инструмент, необходимый материал, приборы, оборудование для выполнения работ (подъемные сооружения, востребованная техника, материалы, вспомогательное оборудование) предоставляет Подрядчик.
9. Транспортировка инструмента, необходимого материала, приборов, оборудования для выполнения работ (подъемные сооружения, востребованная техника, материалы, вспомогательное оборудование) осуществляется транспортом Подрядчика.
10. В случае возникновения обстоятельств, замедляющих ход работ или делающих дальнейшее продолжение работ невозможным, немедленно в письменном виде сообщить об этом Заказчику.
11. Устранить обнаруженные в ходе приемки выполненных работ недоработки своими силами и за счет собственных средств в согласованные сторонами сроки, а при несогласовании сроков Сторонами — в срок, не превышающий 10 (десять) дней с даты получения от Заказчика извещения об обнаружении недостатков.
12. Самостоятельно производить сбор и вывоз отходов, образованных в результате своей деятельности с целью утилизации или захоронения в специализированные предприятия.
13. Гарантийный срок на выполненные работы должен составлять не менее 36 месяца с момента подписания сторонами акта о приеме выполненных услуг. Обнаруженные в течение гарантийного срока дефекты Подрядчик устраняет своими силами и за свой счет, при этом сторонами составляется двусторонний акт с перечнем необходимых доработок и сроков их выполнения.
14. После выполнения работ, Подрядчик обязан в течение 14 (четырнадцати) календарных дней, с момента подписания сторонами акта выполненных работ, вывезти своими силами и за свой счет с территории Заказчика все свои инструменты. По истечении указанного срока не вывезенный инструмент подлежит оприходованию в ООО «АвтоЗапчасть КАМАЗ».
15. Подрядчик не в праве без согласия Заказчика изменить объем, виды и стоимость работ. Все изменения и дополнения к договору оформляются дополнительным соглашением и подписываются сторонами.
16. В силу специфики работы подразделений предприятия ООО «АвтоЗапчасть КАМАЗ» даты выполнения работ дополнительно согласовываются с внутренними службами подразделений Заказчика.

#### **Требования к Подрядчику при выполнении работ:**

1. Подрядчик перед началом работ обязан предоставить в группу по ОТ, ПБ и БД:
  - копию приказа или иного распорядительного документа о назначении лиц, ответственных за безопасное проведение работ с указанием сведений о прохождении ими обучения по охране труда и проверки знаний требований охраны труда с указанием номеров удостоверений, а также наличие группы по электробезопасности для непосредственного выполнения работ (IV до 1000 В);
  - список работников с указанием профессии и отметкой о прохождении медицинского осмотра;
  - сведения о наличии квалификационных удостоверений на специальные виды работ;
  - копию приказа или иного распорядительного документа о назначении ответственных лиц за охрану окружающей среды и лиц, ответственных за сбор, хранение и вывоз ТБО и промышленных отходов;
  - график выполнения совмещенных работ на территории или рядом с территорией действующих структурных подразделений;
  - наряд -допуски на совмещенные, огневые и высотные работы.
2. Обеспечение прохождения работников Подрядчика вводного инструктажа – в группе охраны труда по месту производства работ (на территории Заказчика).
3. Предоставить согласованный со стороны Подрядчика проект производства работ (ППР) перед началом проведения работ, в котором будет указан порядок выполнения указанной работы, а именно подробный алгоритм действий, использование техники и применяемых приспособлений в соответствии с правилами по ОТ, ПБ и т.д., и согласовать его с ОТ, ПБ и БД 504 корпуса ООО «АвтоЗапчасть КАМАЗ».
4. Отключение существующих инженерных систем или отдельных их участков могут производиться только по предварительному согласованию с Заказчиком.


5. Подрядчик обязан иметь все предусмотренные законодательством РФ разрешения, допуски, лицензии на выполнение работ.
6. При выполнении работ обязать сотрудников организации осуществлять свою деятельность в соответствии с требованиями природоохранного законодательства РФ.
7. Подрядчик обязан в случае возникновения обстоятельств, замедляющих ход работ относительно плановых, немедленно сообщить об этом Заказчику.
8. Подрядчик должен сдать Заказчику выполненные работы по акту выполненных работ, подписанных Сторонами.
9. Подрядчик обязан устранить обнаруженные в ходе приемки выполненных работ недоработки, своими силами и за счет собственных средств, в согласованные Сторонами сроки.
10. Соблюдение порядка раздельного сбора отходов производства и потребления, образованных в результате выполнения работ. Вывоз мусора, образовавшегося в процессе оказания услуг, производится Подрядчиком.

#### **Характеристики безопасности:**

1. Работы должны проводиться в соответствии с нормами и правилами, действующими на территории объекта:
  - 1.1. При оказании услуг необходимо обеспечить соблюдение сотрудниками Подрядчика требований стандарта организации от 07.10.2013 №60.03. -2013 «Пропускной и внутриобъектовый режим в ОАО КАМАЗ». Основные положения, которого указаны в Приложении №8.
  - 1.2. Подрядчик и его работники обязаны соблюдать Инструкцию И КАМАЗ 12.12-2023 «Организация безопасного выполнения работ сторонними организациями на территории ПАО «КАМАЗ». Основные положения, которого указаны в Приложении №9.
2. Предоставлять всю требуемую Заказчику информацию, касающуюся возможного негативного воздействия на окружающую среду.  
Нести административную и материальную ответственность за нарушение требований природоохранного законодательства.
3. Нести ответственность за действия, которые привели к ложному срабатыванию ППА. Возмещать Заказчику за ложный выезд пожарного расчета и другие расходы, связанные с устранением последствий ложного срабатывания ППА в размере 1 843 (Одна тысяча восемьсот сорок три) рубля 00 копеек.
4. В случае нарушения персоналом Подрядчика, привлекаемых третьих лиц правил поведения на производстве, внутриобъектового и пропускного режима, правил ОТ, ПБ, БД, появления на территории Заказчика без светоотражающего жилета зеленого цвета, в нетрезвом виде, и попытки проноса спиртных напитков, совершения на территории Заказчика хищения ТМЦ, уничтожения или повреждения имущества, Заказчик вправе наложить штрафные санкции на Подрядчика не менее 5 000 (пять тысяч) рублей по каждому нарушенному факту на основании протокола задержания Управления по Приволжскому федеральному округу Центра охраны объектов промышленности (филиал) ФГУП «Охрана» Росгвардии. Удержание штрафных санкций производится путем перечисления денежных средств на расчетный счет Заказчика.
5. Принимать меры по недопущению работников, нарушивших пропускной и внутри объектовый режим, на территорию Заказчика.

#### **Обязательные условия предоставления информации:**

1. Предоставить стоимость работ (сметный расчет) без учета НДС. Применяется расчет с НДС и без НДС.
2. Срок выполнения работ.
3. Срок гарантии.
4. Условия оплаты (приемлемым условием оплаты является отсрочка платежа 45 календарных дней с момента подписания акта выполненных работ).
5. Наличие подключения к системе ЭДО.

 Директор по планированию  
и поставкам запасных частей



П.И. Соломонов

Ведомость рабочих чертежей основного комплекта марки АС

Общие указания

Лист	Наименование	Примечание
1	Общие данные	
2	Схема расположения металлического ограждения между осями 4-4/5 и КЖ-ЛЖ. Разрезы 1-1, 2-2	

- 1 Рабочие чертежи разработаны на основании задания на проектирование, утвержденного главным инженером ПАО "КАМАЗ".
- 2 Рабочими чертежами предусматривается устройство сетчатого ограждения.
- 3 Рабочие чертежи выполнены в соответствии с действующими нормами, правилами и стандартами.
- 4 Чертежи разработаны в соответствии с требованиями следующих документов:  
СП 28.13330.2017 "СНиП 2.03.11-85. Защита строительных конструкций от коррозии.";  
СП 20.13330.2016 "СНиП 2.01.07-85\*. Нагрузки и воздействия";  
СП 16.13330.2017 "СНиП III-23-81\*. Стальные конструкции";  
Федеральный закон от 30 декабря 2009г. №384-ФЗ "Технический регламент о безопасности зданий и сооружений";  
Федеральный закон от 22 июля 2008г. №123-ФЗ "Технический регламент о требованиях пожарной безопасности".
- 5 При производстве строительно-монтажных работ соблюдать требования СНиП 12-03-2001 "Безопасность труда в строительстве. Часть 1. Общие требования" и СНиП 12-04-2002 "Безопасность труда в строительстве. Часть 2. Строительное производство".
- 6 Изготовление металлоконструкций производить согласно требованиям СП 53-101-98 "Изготовление и контроль качества стальных строительных конструкций". Предельные отклонения от проектных размеров в конструкциях должны соответствовать требованиям ГОСТ 23118-2019.
- 7 Монтаж стальных конструкций выполнять согласно требованиям СП 70.13330.2012 "СНиП 3.03.01-87. Несущие и ограждающие конструкции" и МДС 53-1.2001 "Рекомендации по монтажу стальных строительных конструкций".

						504-128/2022-АС			
						ПАО "КАМАЗ". ООИАП			
Изм.	Колуч	Лист	№жж.	Подпись	Дата	Склад запасных частей (объект 504) Компрессорная в осях 3-4/КЖ-ЛЖ	Стадия	Лист	Листов
Разработал	Усанова			<i>Усанова</i>	01.23		Р	1	
Проверил	Святоха			<i>Святоха</i>	01.23				
Нач. бюро	Гараева			<i>Гараева</i>	01.23				
ГИП	Сайтгалеев			<i>Сайтгалеев</i>	01.23	Общие данные	ПАО "КАМАЗ" Проектно-строительный департамент		

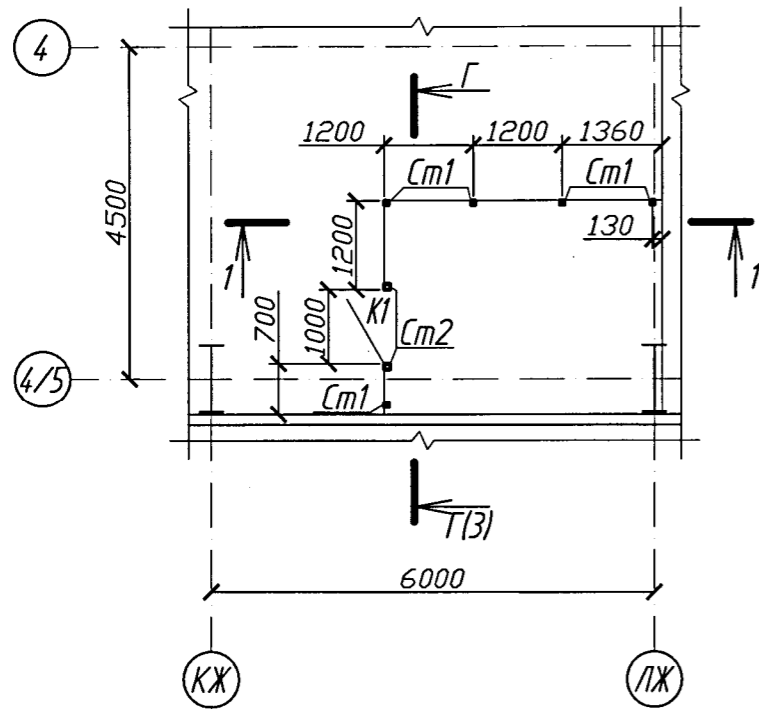
Согласовано

Возминец

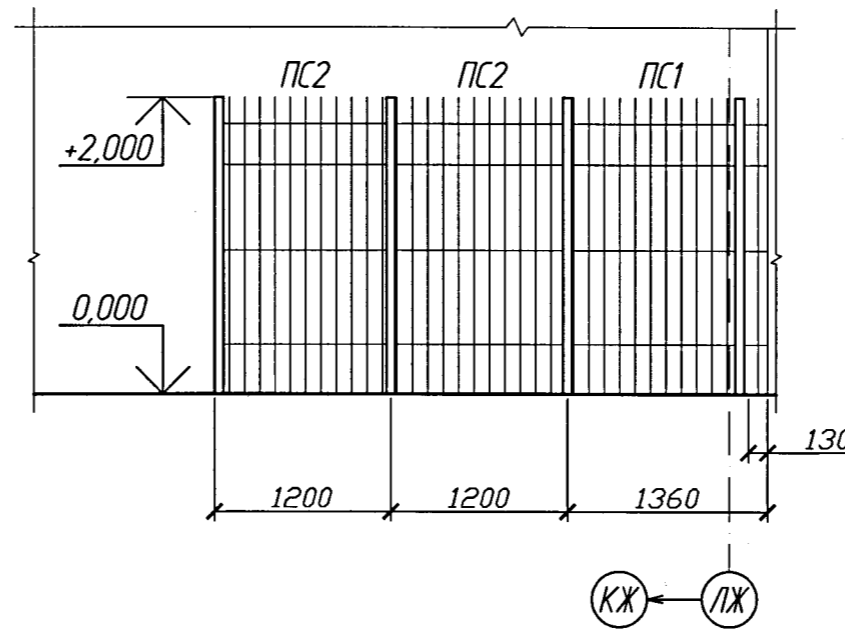
Подпись и дата

Инв.Н подл.

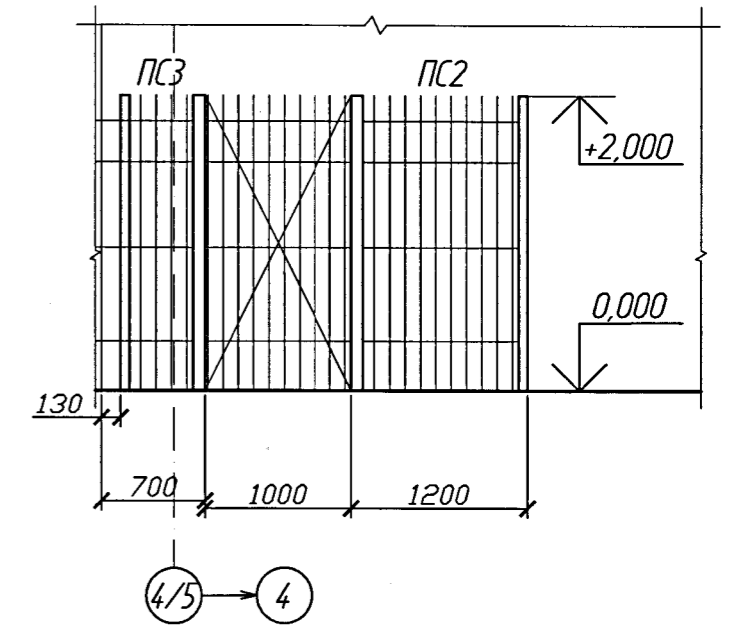
Схема расположения металлического ограждения  
между осями 4-4/5 и КЖ-ЛЖ



Разрез 1-1



Разрез 2-2



Спецификация к схеме расположения

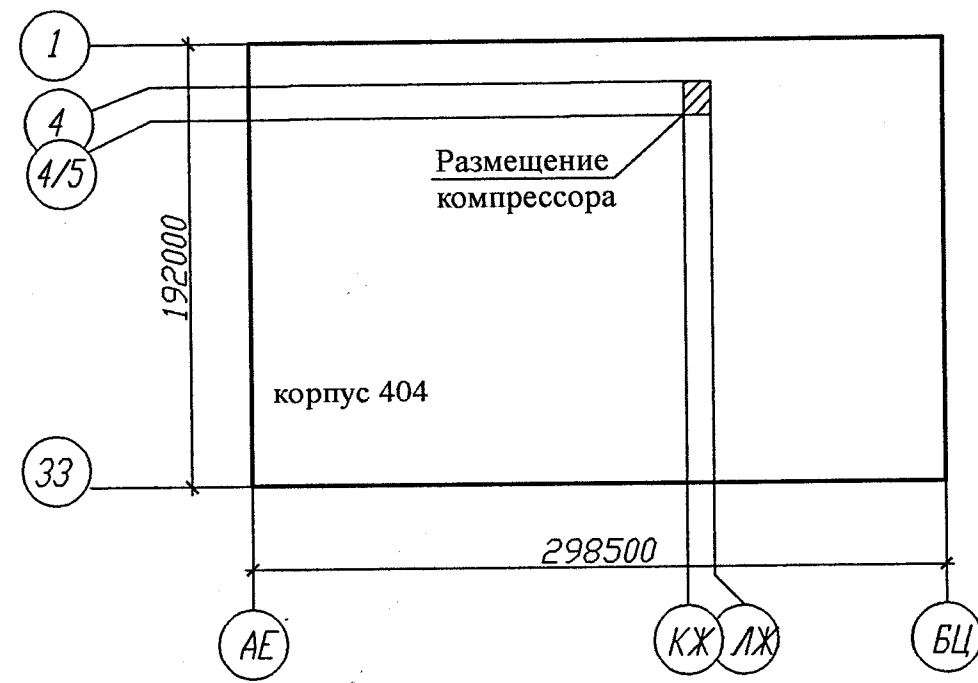
Марка поз.	Обозначение	Наименование	Кол.	Масса ед, кг	Примечание
		<u>Металлическое ограждение</u>			
		<u>Панели</u>			
PC1	AFENCE (аналог)	Пн.30.5.50x150.1360x1934 ОЦ.RAL	1		
PC2		Пн.30.5.50x150.1200x1934 ОЦ.RAL	3		
PC3		Пн.30.5.50x150.700x1934 ОЦ.RAL	1		
		<u>Стойки</u>			
Cm1	AFENCE (аналог)	Ст3.2,0ф (60x60)	5		
Cm2		Ст3.2,0ф (80x80)	2		
		<u>Скобы</u>			
	AFENCE (аналог)	Ск-50	32		
		<u>Калитка</u>			
K1	AFENCE (аналог)	Кл.1000x2000(сетка 50x50)	1		Комплект

1 Общие указания см. лист 1.

2 Ограждение выполнить из сетчатых панелей типа AFENCE, окрашенных в заводских условиях. Цвет ограждения синий RAL5005. Крепление стеновых панелей выполнить на стойках квадратного сечения 60x60x2. Стойки к полу крепить на болтах типа HST3 M12x145. Расход болтов - 24шт.

504-128/2022-АС							
ПАО "КАМАЗ". ООИП							
Изм.	Колуч	Лист	№ док.	Подпись	Дата		
Разработал	Усанова			<i>Е.У.</i>	01.23		
Проверил	Святоха			<i>С.С.</i>	01.23		
Нач.бюро	Гараева			<i>Г.Г.</i>	01.23		
ГИП	Саитгалеев			<i>С.С.</i>	01.23		
Склад запасных частей (объект 504) Компрессорная в осях 3-4/КЖ-ЛЖ					Стадия	Лист	Листов
Схема расположения металлического ограждения между осями 4-4/5 и КЖ-ЛЖ. Разрезы 1-1, 2-2					Р	2	
					ПАО "КАМАЗ" Проектно-строительный департамент		

**Ситуационный план**



**Условные обозначения**

Обозначение	Наименование	Примечание
— А0 —	Проектируемый трубопровод сжатого воздуха	P=0,6 МПа
— [Symbol] —	Кран шаровый	
— [Symbol] —	Опора	
— [Symbol] —	Манометр	

**Ведомость основных комплектов рабочих чертежей**

Обозначение	Наименование	Примечание
504-128/2022-3ТХ	Технология энергетического объекта	
504-128/2022-BC	Воздухоснабжение компрессорной.	
	Сети сжатого воздуха	

**Ведомость ссылочных и прилагаемых документов**

Обозначение	Наименование	Примечание
	<u>Ссылочные документы</u>	
СНиП 3.05.05-84	Технологическое оборудование и технологические трубопроводы	
Приказ от 27 декабря 2012 г. N 784	Руководство по безопасности "Рекомендации по устройству и безопасной эксплуатации технологических трубопроводов"	
СН 527-80	Инструкция по проектированию технологических стальных трубопроводов P <sub>у</sub> до 10 МПа	
Серия 5.905-18.05 в.1	Узлы и детали крепления газопроводов	
	<u>Прилагаемые документы</u>	
504-128/2022-BC.C	Спецификация оборудования, изделий и материалов	Изм.1

**Общие указания**

1 Рабочие чертежи разработаны на основании задания на проектирование, утвержденное главным инженером ПАО "КАМАЗ".

2 Рабочие чертежи разработаны в соответствии с действующими нормами, правилами и стандартами.

3 Рабочими чертежами предусматривается:  
 - обвязка трубопроводами сжатого воздуха вновь установленного компрессорного оборудования;  
 - присоединение компрессорного оборудования к существующим сетям сжатого воздуха.  
 - закольцовка существующей системы трубопроводов сжатого воздуха.

4 Трубопровод сжатого воздуха прокладываются по существующим строительным конструкциям.

7 Трубопровод сжатого воздуха относится к категории V группы B.

8 Монтаж и испытание трубопровода сжатого воздуха вести согласно СНиП 3.05.05-84. Трубопровод монтировать на сварке электродами Э-46 ГОСТ 9467-75 с разделкой сварочных кромок по ГОСТ 16037-80.

9 После монтажа трубопровод испытывать пневматическим способом на прочность: Р<sub>исп.</sub>=1,25 МПа, на плотность: Р<sub>исп.</sub>=Р<sub>раб.</sub>

10 После монтажа и испытания трубопровод очистить от грязи и ржавчины и нанести антикоррозионное покрытие: грунт ГФ-021, эмаль ПФ-115 (2 слоя) в условный цвет по ГОСТ 14202-69.

11 Привязки трубопровода сжатого воздуха к оборудованию уточняются по месту при монтаже.

12 Присоединение трубопроводов сжатого воздуха к компрессору осуществляется через резиновые компенсаторы, входящие в комплект компрессора.

13 Для стабилизации давления в существующей сети сжатого воздуха рекомендуется выполнить закольцевание системы на участках с заменой диаметров. См. лист 3.

Полученная сеть сжатого воздуха с учетом перемычек в состоянии ресивера будет иметь объем воздуха-4569 л.

14 Изменение 1 выполнено на основании доп. задания.

**Ведомость рабочих чертежей основного комплекта марки BC**

Лист	Наименование	Примечание
1	Общие данные	
2	План трубопроводов сжатого воздуха между осями между осями 4-5 и КЖ-ЛЖ. Вид А. Вид Б.	
3	Схема трубопроводов сжатого воздуха. Сечение а-а	
	План участков присоединения трубопроводов к существующей сети сжатого воздуха между осями 1-33 и АЕ-БИ	

504-128/2022 - BC					
ПАО "КАМАЗ". ООИП					
Изм.	К.уч.	Лист	Индок.	Подпись	Дата
1	-	-	24	[Signature]	02.23
Разработал	Бармина			[Signature]	12.2022
Склад запасных частей (объект 504), Компрессорная в осях 3-4/КЖ-ЛЖ			Статья	Лист	Листов
			P	1	
Общие данные			ПАО "КАМАЗ" Проектно-строительный департамент		



План трубопроводов сжатого воздуха между осями 4-5 и КЖ-ЛЖ

Вид А

Вид Б

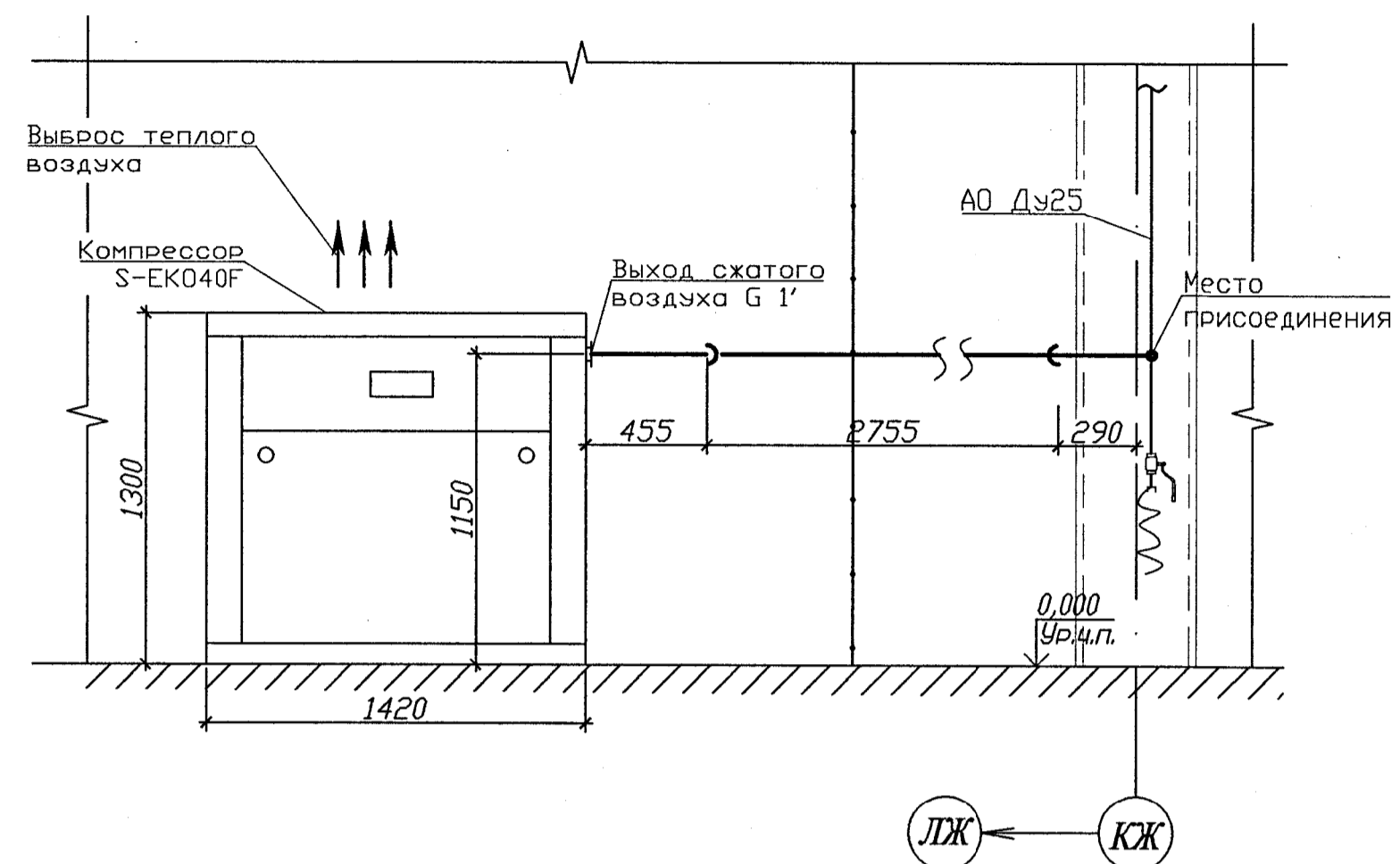
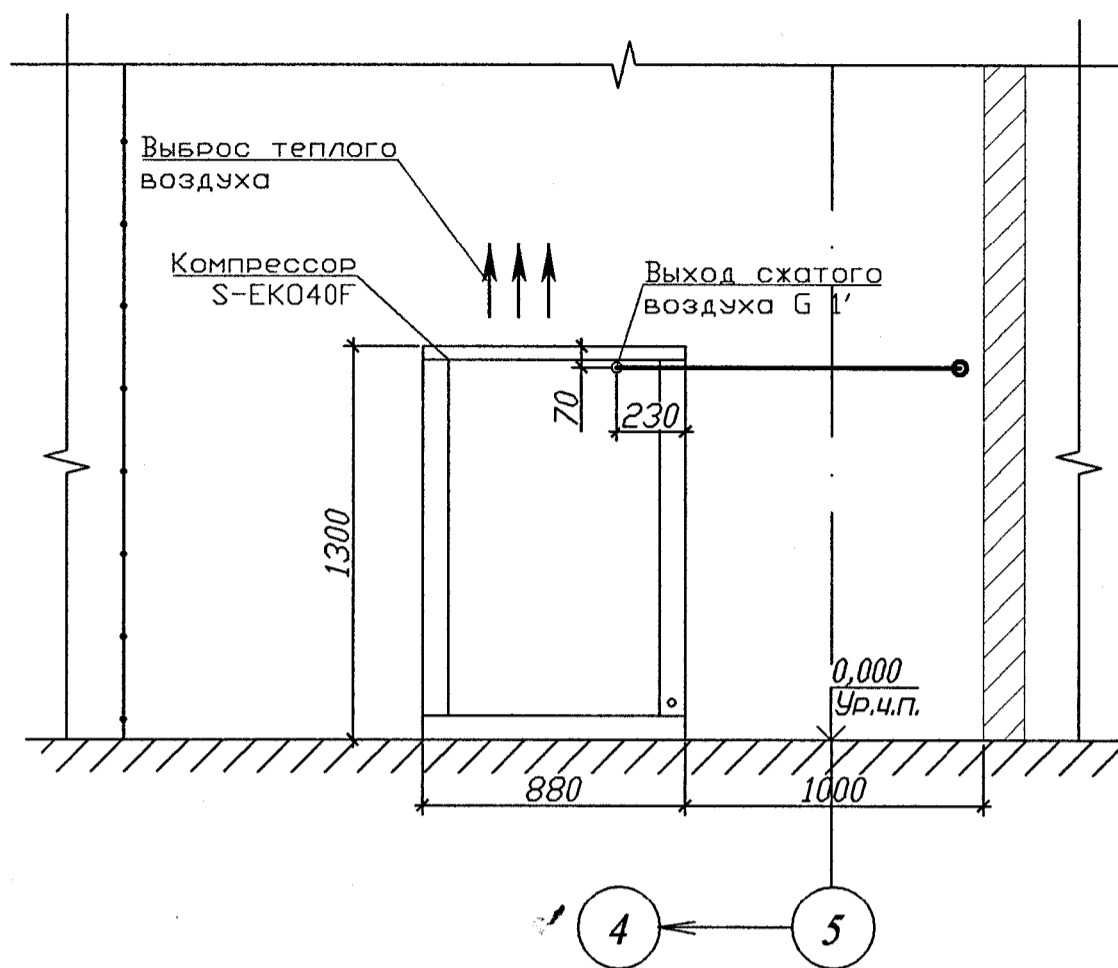
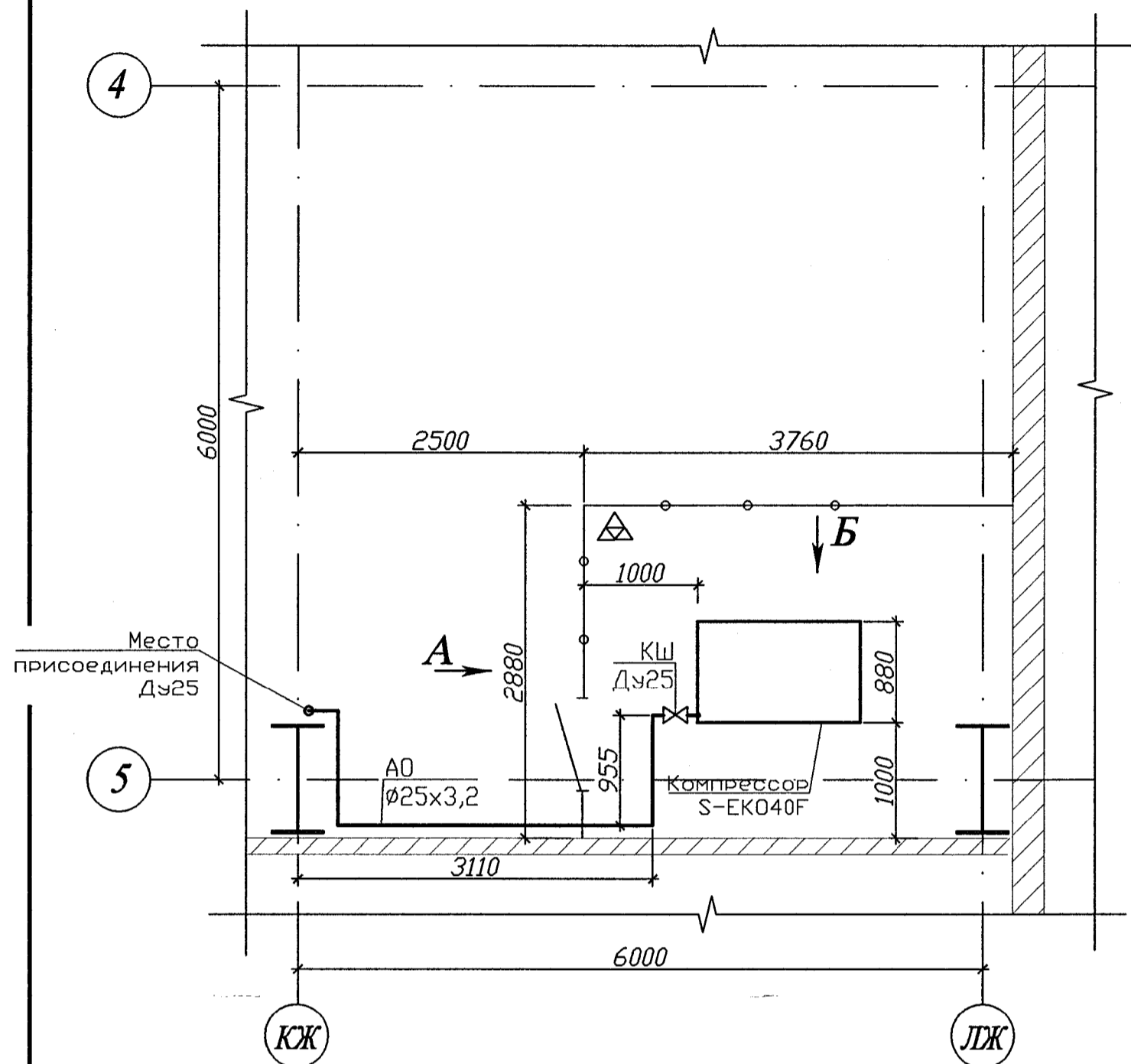
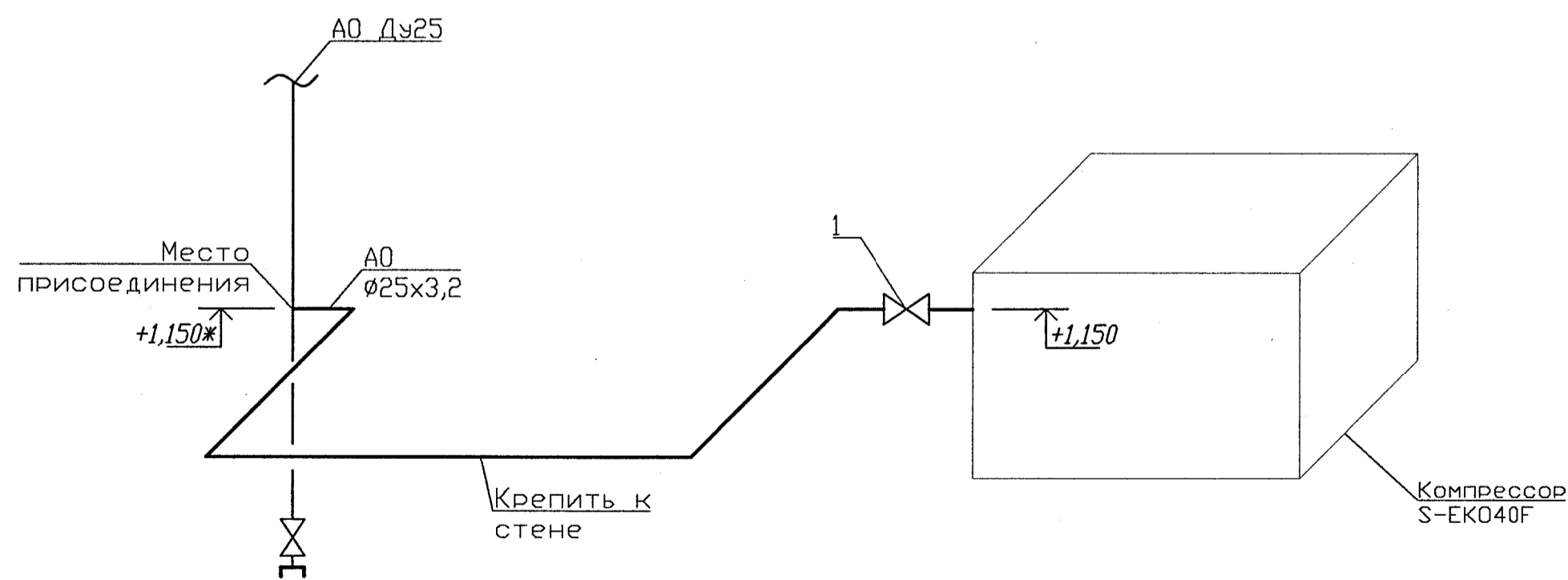
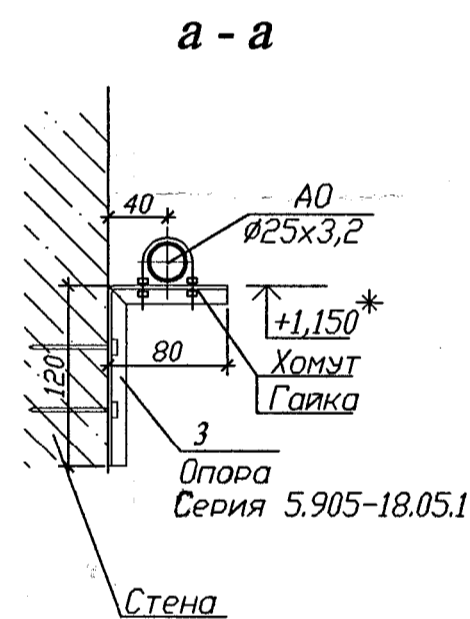


Схема трубопроводов



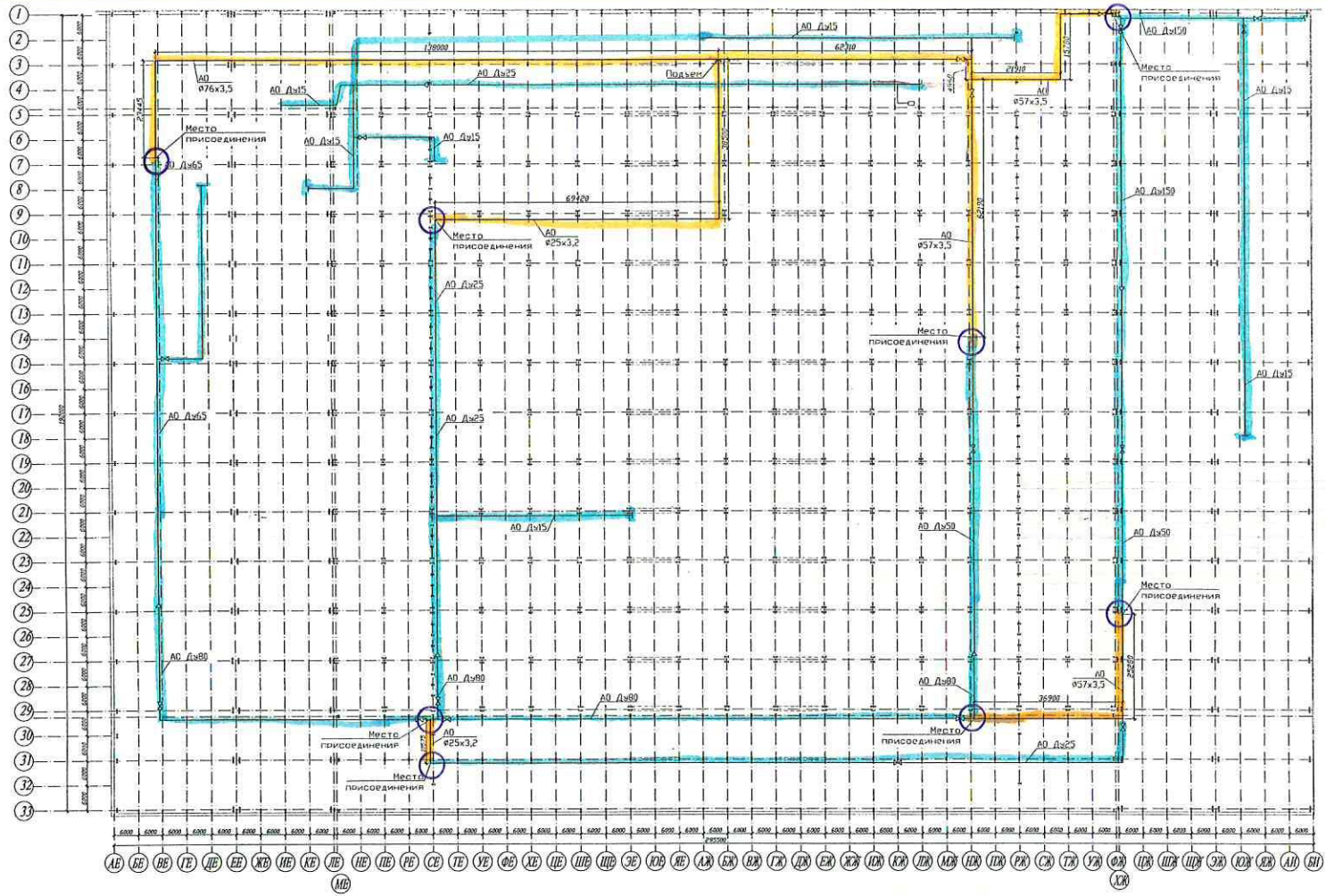
Примечания

- 1 Общие данные смотри л.1
- 2 Высотные отметки и привязки трубопроводов к оборудованию и строительным конструкциям здания уточнить при монтаже.

504-128/2022 - ВС					
ПАО "КАМАЗ". ООИАП					
Изм.	Колуч.	Лист	Ндок.	Подпись	Дата
Разработал	Бармина				12.2022
Склад запасных частей (объект 504) Компрессорная в осях 3-4/КЖ-ЛЖ			Стадия	Лист	Листов
			Р	2	
ГИП	Сайтгалеев				
Н. контроль					
План трубопроводов сжатого воздуха между осями 4-5 и КЖ-ЛЖ. Вид А. Вид Б. Схема трубопроводов. Сечение а-а			ПАО "КАМАЗ" Проектно-строительный департамент		

Согласовано:  
Изм. N подл.  
Подпись и дата  
Взам. инв. N

План монтажа участков трубопроводов скатого воздуха между осями 1-33 и АЕ-БИ



Составлено:	
Дата ввоза:	
Принят в шт:	
Выпущено:	

Условные обозначения

- АО Ø76x3,5 новая трубопровод
- АО Ду50 существующий трубопровод

Примечания

- 1 Общие данные шотки А1
  - 2 Для стабилизации давления в существующей сети скатого воздуха рекомендуется выполнить закольцевание системы на участках с заданной диаметров.
- Полученная сеть скатого воздуха с учетом переключки в состоянии резерва будет иметь объем воздуха - 4569 л.

				504-128/2022 - ВС		
				ПАО "КАМАЗ". ООИАП		
Изм.	Колуч.	Лист	Налик	Подпись	Дата	
Разработал	Выполнил				22.10.22	Склад запасных частей (объект 504) Компрессорная в осях 1-4КЖ-ЛЖ
ИЗП	Сметалос					План участка упрощенная трубопровода в существующей сети скатого воздуха между осями 1-33 и АЕ-БИ
Исполнитель	Сметалос					ПАО "КАМАЗ" Проектно-сметный отдел

Согласовано:

Н. контроль

Взам. инв. N

Подпись и дата

Инв. N подл.

Позиция	Наименование и техническая характеристика	Тип, марка, обозначение документа, опросного листа	Код оборудования, изделия, материала	Завод - изготовитель	Единица измерения	Количество	Масса единицы, кг.	Примечание
1	2	3	4	5	6	7	8	9
	<u>Оборудование</u>							
1	Кран шаровой муфтовый dy25 Ру=1,6 МПа	11Б27п1	ТУ 26-07-1430-87	"Бологовский арматурный завод"	шт.	1 ✓	0,14	

Изм. 1: л.1; л.3 (Нов.); л.4 (Нов.)

1	-	-	24		02.23
Изм.	К.уч.	Лист	Индок.	Подпись	Дата
Разработал	Бармина				
ГИП	Сайтгалеев				

504-128/2022-BC.C

Спецификация оборудования,  
изделий и материалов

Стадия	Лист	Листов
Р	1	24

ПАО "КАМАЗ"  
Проектно-строительный  
департамент

Согласовано:

Н.контр-оль

Ивв.Н подл.
Подпись и дата
Взам.инв.Н

Позиция	Наименование и техническая характеристика	Тип, марка, обозначение документа, опросного листа	Код оборудования, изделия, материала	Завод - изготовитель	Единица измерения	Количество	Масса единицы, кг.	Примечание
1	2	3	4	5	6	7	8	9
<u>Изделия и материалы(обвязка компрессора)</u>								
2	Труба 25х3,2	ГОСТ 3262-75			м	5,2	1,16	✓
3	Крепление газопровода Ду25 к панельным и блочным стенам	серия 5.905.18.05 ч.1 УКГ 15.00-02			шт.	2	1,16	✓
4	Грунт ГФ-021	ГОСТ 25129-82			м2/кг	0,5/0,06	0,12	✓
5	Эмаль ПФ-115	ГОСТ 6465-76			м2/кг	0,5/0,09	0,18	✓

Изм.	К.уч.	Лист	Ндок.	Подпись	Дата

504-128/2022-ВС.С

Согласовано:

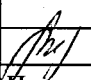
Н. контроль

Взам. инв. N

Подпись и дата

Инв. N подл.

Позиция	Наименование и техническая характеристика	Тип, марка, обозначение документа, опросного листа	Код оборудования, изделия, материала	Завод - изготовитель	Единица измерения	Количество	Масса единицы, кг.	Примечание
1	2	3	4	5	6	7	8	9
	<u>Изделия и материалы(дополнительно)</u>							
6	Труба 76x3,5 ГОСТ 10704-91 Вст3сп ГОСТ 10705-80				м	256,0	1,16	
7	Труба 57x3,5 ГОСТ 10704-91 Вст3сп ГОСТ 10705-80				м	183,0	1,16	
8	Труба 25x3,2	ГОСТ 3262-75			м	118,0	1,16	
9	Крепление горизонтального газопровода Ду65 мм к металлическим конструкциям (без хомутов), в том числе:	Серия 5.905-18.05.1 УКГ 7.00-01 УКГ 4.02-03			шт.	68	0,6	
9.1	Уголок 50x50x5 ГОСТ 8509-93 С245 ГОСТ 27772-88 L=160 мм							
10	Крепление горизонтального газопровода Ду50 мм к металлическим конструкциям (без хомутов), в том числе:	Серия 5.905-18.05.1 УКГ 7.00-00 УКГ 4.02-00			шт.	50	0,6	
10.1	Уголок 45x45x5 ГОСТ 8509-93 С245 ГОСТ 27772-88 L=160 мм							
11	Крепление горизонтального газопровода Ду25 мм к металлическим конструкциям (без хомутов), в том числе:	Серия 5.905-18.05.1 УКГ 7.00-00 УКГ 4.02-00			шт.	44	0,4	
11.1	Уголок 45x45x5 ГОСТ 8509-93 С245 ГОСТ 27772-88 L=110 мм							

1	-	Ноя	24		02.2022
Изм.	К.уч.	Лист	Ндок	Подпись	Дата

504-128/2022-ВС.С

Лист

3

Позиция	Наименование и техническая характеристика	Тип, марка, обозначение документа, опросного листа	Код оборудования, изделия, материала	Завод - изготовитель	Единица измерения	Количество	Масса единицы, кг.	Примечание
1	2	3	4	5	6	7	8	9
12	Крепление вертикального газопровода Ду65 мм к металлическим конструкциям (без хомутов), в том числе:	Серия 5.905-18.05.1 УКГ 9.00-01			шт.	3	0,8	1
12.1	Уголок 50x50x5 ГОСТ 8509-93 L=220 мм С245 ГОСТ 27772-88	УКГ 4.03-03						
13	Крепление вертикального газопровода Ду25 мм к металлическим конструкциям (без хомутов), в том числе:	Серия 5.905-18.05.1 УКГ 9.00-00			шт.	3	0,87	
13.1	Уголок 45x45x5 ГОСТ 8509-93 L=231 мм С245 ГОСТ 27772-88	УКГ 4.03-00						
14	Хомут 80	ГОСТ 24137-80						
15	Хомут 65	ГОСТ 24137-80			шт.	71	0.257	
16	Хомут 28	ГОСТ 24137-80			шт.	50	0.149	
					шт.	47	0.052	
17	Гайка М10	ГОСТ 5915-70			шт.	484		
18	Гайка М8	ГОСТ 5915-70			шт.	188		
19	Отвод 90° 76x3,5	ГОСТ 17375-2001			шт.	3	1.0	
20	Грунт ГФ-021	ГОСТ 25129-82			м2/кг	106,2/12,7	0,12	
21	Эмаль ПФ-115	ГОСТ 6465-76			м2/кг	106,2/19,1	0,18	

Согласовано:

Н. контроль

Взам. инв. N

Подпись и дата

Инв. N подл.

1	-	Нов	24		02.2022
Изм.	К.уч.	Лист	Н док.	Подпись	Дата

504-128/2022-ВС.С

### Ситуационный план



### Ведомость ссылочных и прилагаемых документов

Обозначение	Наименование	Примечание
	<u>Ссылочные документы</u>	
СНиП 3.05.05-84	Технологическое оборудование и технологические трубопроводы	
ПБ 03-581-03	Правила устройства и безопасной эксплуатации стационарных компрессорных установок, воздухопроводов и газопроводов	
	<u>Прилагаемые документы</u>	
504-128/2022-ЭТХ.С	Спецификация оборудования, изделия и материалов	

### Общие указания

1 Рабочие чертежи разработаны на основании задания на проектирование, утвержденное главным инженером ПАО "КАМАЗ".

2 Рабочие чертежи разработаны в соответствии с действующими нормами, правилами и стандартами.

3 Рабочими чертежами предусматривается установка винтового компрессора фирмы Spitzenreiter модели S-EKD 40F в корпусе 504. Место размещения компрессорного оборудования выгорожено сетчатым ограждением в районе осей 4-4/5 и КЖ-ЛЖ.

3.1 Производительность вновь установленного компрессорного оборудования для системы сжатого воздуха рабочим давлением 6 бар составляет - 5300 л/мин.

4 Технические характеристики оборудования:

4.1 Компрессор одноступенчатый винтовой с воздушным охлаждением помещенный в звукоизолирующий корпус.

Компрессор S-EKD 40F:

- производительность:  $G=5300$  л/мин (3,6 м<sup>3</sup>/мин);
- максимальное давление сжатого воздуха:  $P=13$  бар ( $P_{раб}=7$  бар);
- температура точки росы: +3°C;
- объем масляной системы: 14 л;
- потребляемая мощность двигателя  $N=30,0$  кВт;
- уровень шума 66 дБ.
- количество ступеней сжатия - 1.
- допустимый рабочий диапазон температур окружающего воздуха от плюс 5 до плюс 40 С;

4.2 Система управления компрессором происходит через блок управления (контроллер МАМ 6080), который входит в состав компрессорной установки и обеспечивает:

- функционирование компрессорной установки в наиболее энергосберегающих режимах работы;
- поддержание заданного режима работы компрессорной установки;
- контроль компонентов, подлежащих техническому обслуживанию;
- предоставление на дисплее панели управления компрессорным оборудованием, необходимой оператору информации;
- поддержание заданного режима работы компрессорной установки;

5 Монтаж и эксплуатацию оборудования компрессорной установки вести согласно паспорта на оборудование и ПБ 03-581-03.

6 Подвод эл. питания и заземление компрессора см. чертежи марки ЭМ.

7 Обвязку компрессорного оборудования трубопроводами сжатого воздуха см. чертежи марки ВС.

### Ведомость рабочих чертежей основного комплекта марки ЭТХ

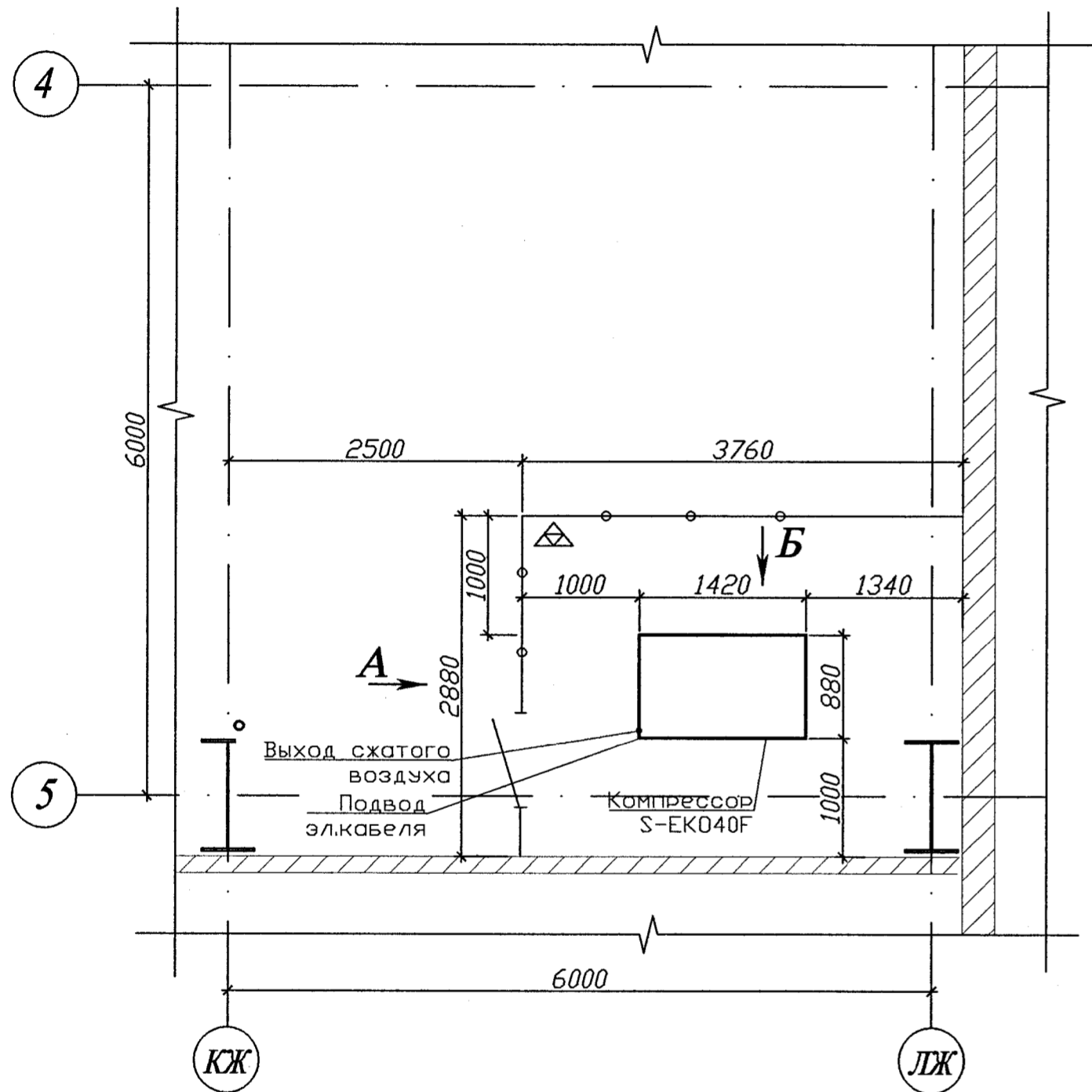
Лист	Наименование	Примечание
1	Общие данные	
2	План расположения оборудования на отм.0,000 между осями 4-5 и КЖ-ЛЖ. Вид А. Вид Б	

### Ведомость основных комплектов рабочих чертежей

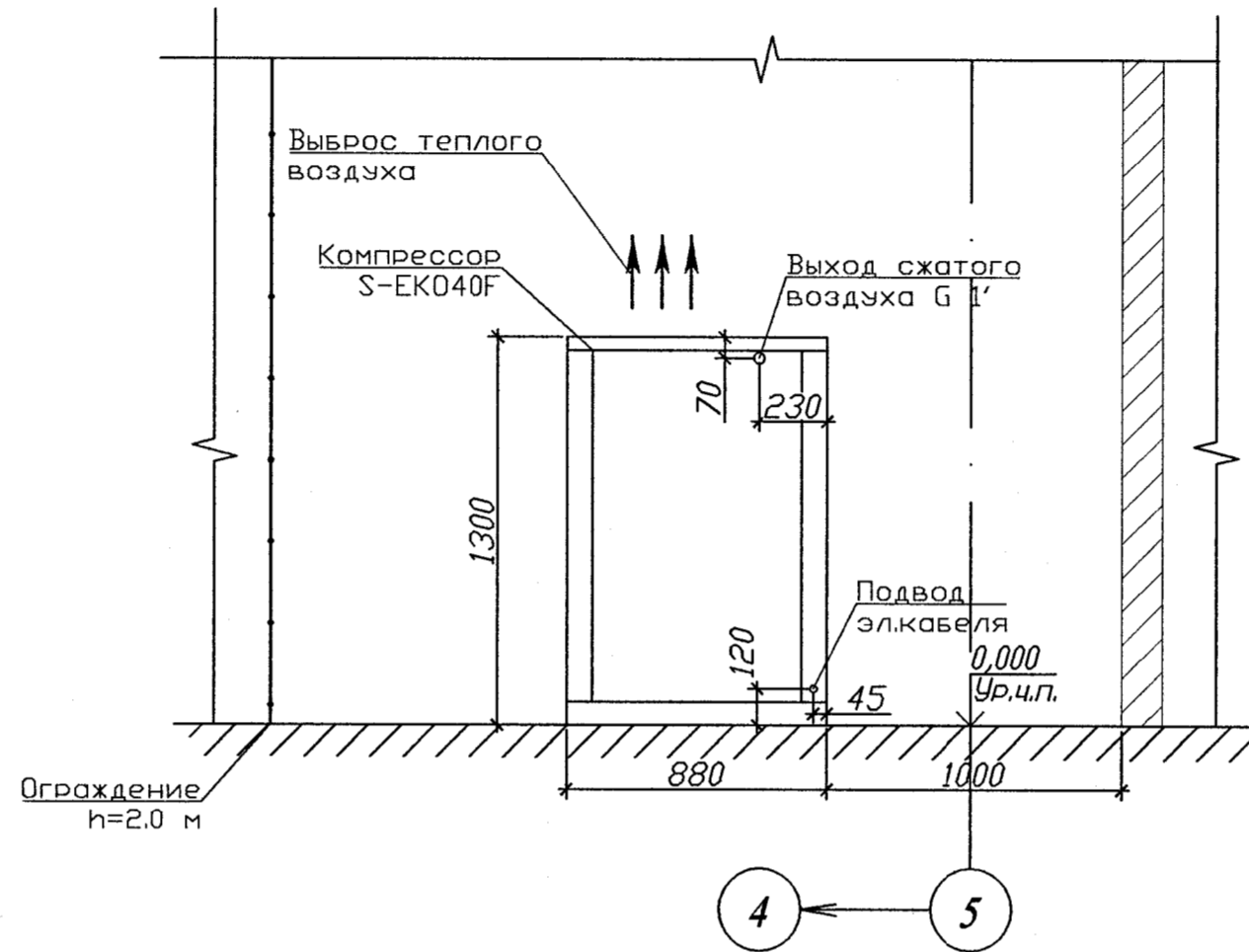
Обозначение	Наименование	Примечание
504-128/2022-ЭТХ	Технология энергетического объекта	
504-128/2022-ВС	Воздухоснабжение компрессорной.	
	Сети сжатого воздуха	

504-128/2022 - ЭТХ					
ПАО "КАМАЗ". ООИП					
Изм.	К.уч.	Лист	Индок.	Подпись	Дата
Разработал	Бармина			<i>[Подпись]</i>	12.2022
Склад запасных частей (объект 504) Компрессорная в осях 3-4/КЖ-ЛЖ			Стадия	Лист	Листов
			Р	1	
ГИП	Сантгалеев			<i>[Подпись]</i>	
Общие данные				ПАО "КАМАЗ" Проектно-строительный департамент	

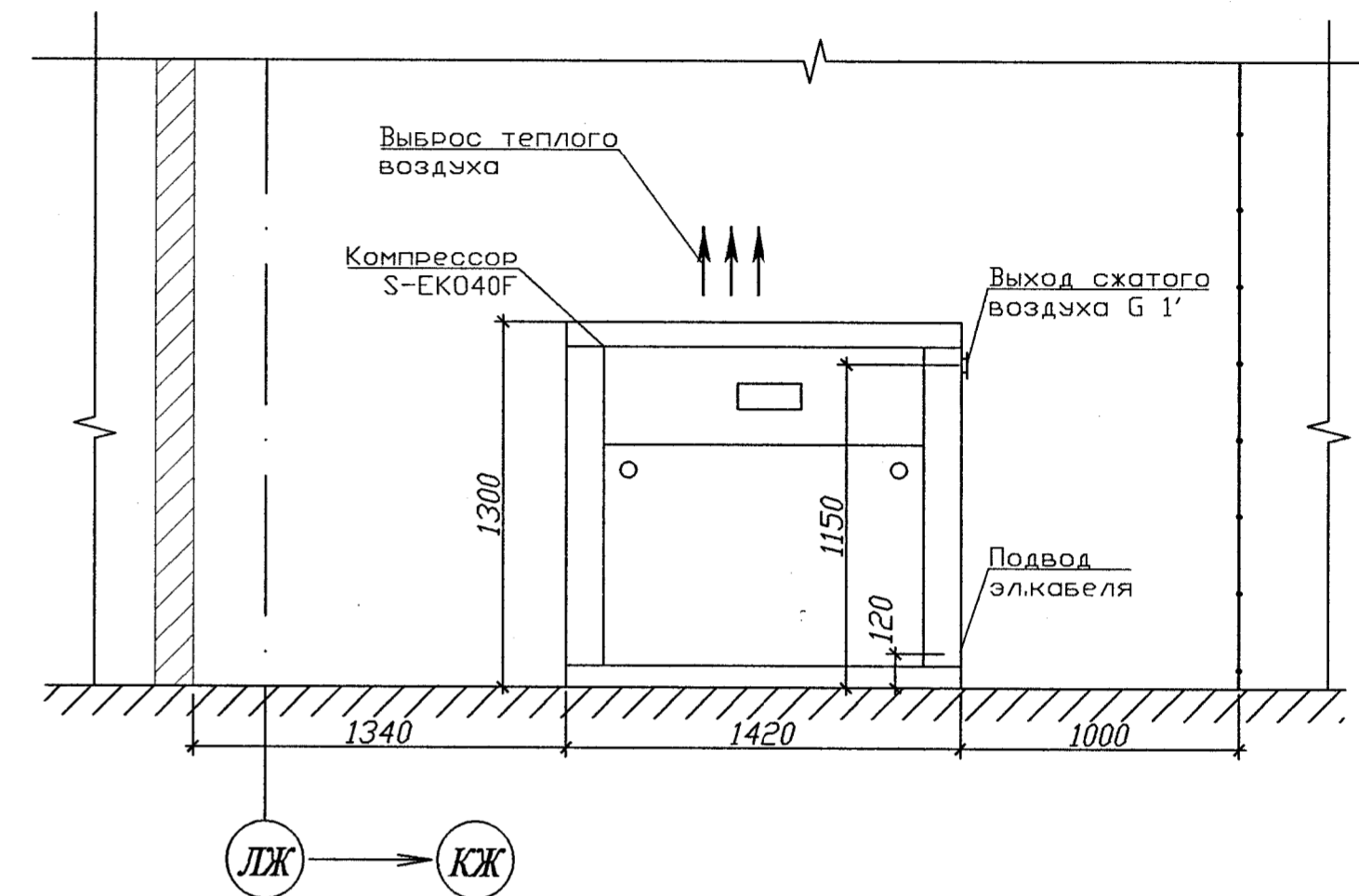
План расположения оборудования на отм.0,000  
между осями 4-5 и КЖ-ЛЖ



Вид А



Вид Б



Примечания

- 1 Общие указания см. л. 1.
- 2 Габариты компрессора и технические характеристики уточняются при установке компрессорного оборудования.
- 3 Все размеры уточняются по месту при монтаже.
- 4 Размеры ограждения компрессорной уточняются по чертежам марки АС.
- 5 Забор воздуха для охлаждения компрессора выполняется из корпуса.  
(Требования к чистоте воздуха-эл.согласование спредставителем ООО "Автозапчасть")

Согласовано:  
Изм. № подл. Подпись и дата  
Взам. инв. №

504-128/2022 - ЭТХ					
ПАО "КАМАЗ". ООНаП					
Изм.	К.уч.	Лист	Индок.	Подпись	Дата
Разработал	Бармина				12.2022
Склад запасных частей (объект 504) Компрессорная в осях 3-4/КЖ-ЛЖ					
ГИП			Сайтгалеев		
План расположения оборудования на отм.0,000 между осями 1-2 и Д-Е. Вид А. Вид Б					
Стадия	Лист	Листов	ПАО "КАМАЗ" Проектно-строительный департамент		
Р	2				



Позиция	Наименование и техническая характеристика	Тип, марка, обозначение документа, опросного листа	Код оборудования, изделия, материала	Завод - изготовитель	Единица измерения	Количество	Масса единицы, кг.	Примечание
1	2	3	4	5	6	7	8	9
	<u>Оборудование</u>							
1	Компрессор винтовой маслосмазываемый одноступенчатого сжатия -производительность - 5300 л/мин -максимальное давление сжатого воздуха-1.3 МПа -потребляемая мощность - N=30,0 кВт 380 В -уровень шума - 65 дБ -габариты 1420x880x1300 мм -объем масла-4,8 л - присоединительная резьба G1/2'	S-EKO40F			компл.	1	650	монтаж
б/н	Первичные средства пожаротушения	ЩП-В			компл.	1		

Индв. N подл.	Взам. инв. N
Подпись и дата	

Изм.	К.уч.	Лист	Ндок.	Подпись	Дата
				<i>[Signature]</i>	12.2022
Разработал	Бармина			<i>[Signature]</i>	
ГИП	Сайтгалеев			<i>[Signature]</i>	
Н.КОНТРОЛЬ					

504-128/2022 - ЭТХ.С

Спецификация оборудования,  
изделий и материалов

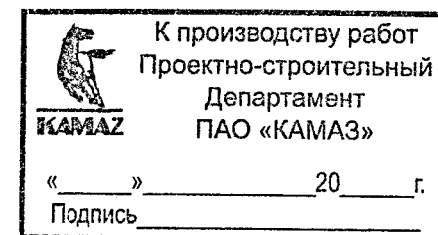
Стадия	Лист	Листов
Р	1	1
ПАО "КАМАЗ" Проектно-строительный департамент		

Ведомость рабочих чертежей основного комплекта марки "ЭМ"

Лист	Наименование	Примечание
1	Общие данные	
2	Принципиальная схема распределительной сети	
3	Подключение подключения компрессора, заземление.	
	План на отм. 0,000 между осями 3-9 и ИЖ-ПЖ	

Ведомость ссылочных и прилагаемых документов

Обозначение	Наименование	Примечание
	<u>Ссылочные документы</u>	
ПУЭ-2009	Правила устройства электроустановок (седьмое издание)	
	<u>Прилагаемые документы</u>	
504-128/2022-ЭМ.СО	Спецификация оборудования, изделий и материалов	



Общие указания

- 1 Рабочие чертежи выполнены на основании задания на проектирование, утвержденное главным инженером ПАО "КАМАЗ".
  - 2 Рабочими чертежами предусматривается подключение компрессора, заземление.
  - 3 Рабочие чертежи разработаны в соответствии с действующими нормами, правилами и стандартами.
  - 4 Монтаж и демонтаж электрооборудования вести согласно СП 76.13330.2016.
- Установленная мощность:  $P_u=30,0$  кВт;  
 Расчетная мощность:  $P_p=24,0$  кВт.

Взам. инв. N	
Подп. и дата	
Инв. N подл.	

504-128/2022-ЭМ					
ПАО "КАМАЗ". ООИАП					
Изм.	К.уч.	Лист	Идок.	Подпись	Дата
Разработал	Егорова	12.22		<i>[Signature]</i>	12.22
Проверил	Сафиуллина	12.22		<i>[Signature]</i>	12.22
Нач.бюро	Конева	12.22		<i>[Signature]</i>	12.22
ГИП	Саитгалеев			<i>[Signature]</i>	
				Склад запасных частей (объект 504). Компрессорная в осях 3-4/КЖ-ЛЖ	
				Стадия	Лист
				Р	1
				Листов	
				3	
				ПАО "КАМАЗ" Проектно-строительный департамент	

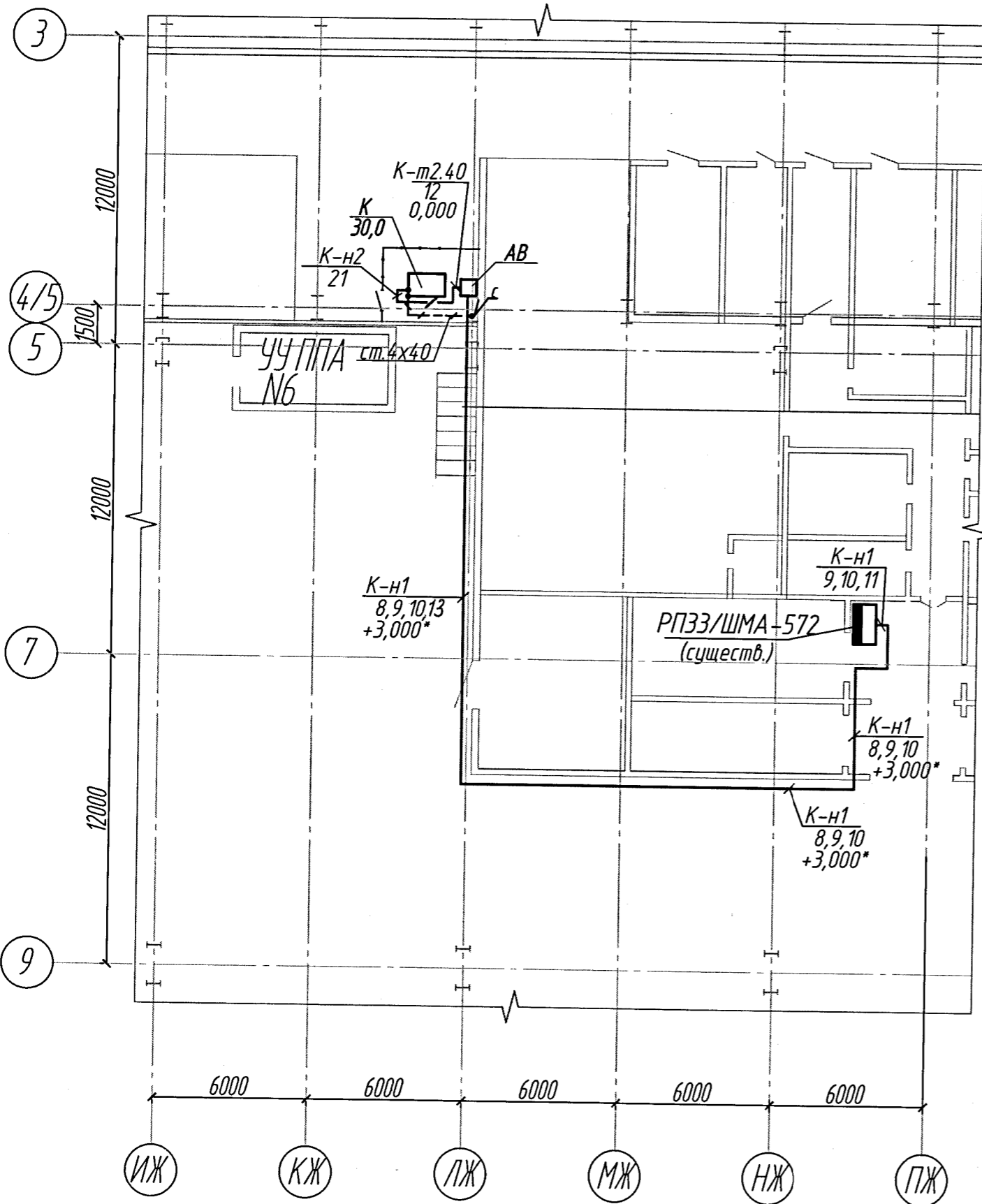
Инв.№ подл.	Подпись и дата	Взам.инв.№

Распределительное устройство	Аппарат отходящей линии (ввода), обозначение тип, In, A, расцепитель или плавкая вставка	Участок сети 1	Пусковой аппарат, обозначение, тип, Inom.A, расцепитель или плавкая вставка, A, уставка теплового реле	Участок сети 2	Кабель, провод				Труба		Электроприемник			
					Обозначение	Марка	Количество жил и сечение	Длина, м	Обозначение на плане	Длина, м	Обозначение	Руст. или Рном, кВт	Расч или Iпуск, Inom А	Наименование, тип обозначение чертежа принципиальной схемы
РП-33/572 существующий 380/220 В	AE2056M 100 100		AB AE2056M 100	1	K-н1	ВВГнг (A)LS	5x25	50	лоток	К	30,0	57,0	Компрессор по черт. "ЭТХ"	
					2	K-н2	ВВГнг (A)LS	5x25	8					K-т140 P3-ЦПнг40

К производству работ  
Проектно-строительный  
Департамент  
ПАО «КАМАЗ»  
« \_\_\_\_\_ » \_\_\_\_\_ 20\_\_ г.  
Подпись \_\_\_\_\_


504-128/2022-ЭМ					
ПАО "КАМАЗ". ООИНАП					
Изм.	К.уч.	Лист	Идок.	Подпись	Дата
Разработал	Егорова			<i>[Signature]</i>	12.22
Проверил	Сафиуллина			<i>[Signature]</i>	12.22
Нач.бюро	Конеда			<i>[Signature]</i>	12.22
				Склад запасных частей (объект 504). Компрессорная в осях 3-4/КЖ-ЛЖ	
				Принципиальная схема распределительной сети	
Стадия		Лист		Листов	
Р		2			
				ПАО "КАМАЗ" Проектно-строительный департамент	

План на отм. 0,000



Примечания

- 1 Проектом предусмотрено подключение компрессора К.
- 2 Согласно технических условий ООО "АвтоЗапчасть КАМАЗ", источником питания для подключения компрессора, через отключающий автомат АВ, принят существующий распределительный пункт РПЗЗ/ШМА-572.
- 3 Принципиальную схему распределительной сети смотри лист 2.
- 4 Распределительную сеть выполнить кабелем марки ВВГнг(А)-LS прокладываемым в стальной трубе по полу, в металлорукаве, в лотке по стене. Опуски и подъемы выполнить в лотке, стальной трубе.
- 5 Выполнить заземление компрессора К стальной полосой 4x40 от колонны.
- 6 Точки подвода электроэнергии к технологическому оборудованию уточнить по месту при монтаже, после установки оборудования.
- 7\* - отметку уточнить при монтаже.

 К производству работ  
 Проектно-строительный  
 Департамент  
 ПАО «КАМАЗ»  
 « \_\_\_\_ » \_\_\_\_ 20 \_\_\_\_ г.  
 Подпись \_\_\_\_\_


						504-128/2022-ЭМ			
						ПАО "КАМАЗ". ООИАП			
Изм.	К.уч.	Лист	Индок.	Подпись	Дата	Склад запасных частей (объект 504). Компрессорная в осях 3-4/КЖ-ЛЖ	Стадия	Лист	Листов
Разработал	Егорова			<i>Егорова</i>	12.22		Р	3	
Проверил	Сафиуллина			<i>Сафиуллина</i>	12.22				
Нач.бюро	Конева			<i>Конева</i>	12.22				
ГИП	Саитгалеев			<i>Саитгалеев</i>		Подключение подключения компрессора заземление. План на отм. 0,000 между осями 3-9 и ИЖ-ПЖ	ПАО "КАМАЗ" Проектно-строительный департамент		

Позиция	Наименование и техническая характеристика	Тип, марка, обозначение документа, опросного листа	Код оборудования, изделия, материала	Завод-изготовитель	Единица измерения	Количество	Масса единицы, кг.	Примечание
1	2	3	4	5	6	7	8	9
	<u>Распределительные пункты, щитки, ящики</u>							
1	Корпус металлический ЩМП-2.3.1-0 74 У2 (габариты: 250x300x150) автомат распределения: АЕ2056М-100-100А-10In-400АС-У3, I <sub>p</sub> =100 А, 400 В - 1 шт.; (Обозначение на плане - АВ)	УКМ40-231-54		ЗАО "ЭТМ", п/ф(8552)47-51-54	шт	1		
	<u>Кабельные изделия</u>							
3	Кабель 5x25-0,66	ВВГнг-(А)LS, ГОСТ 31996-2012			м	58		Наличие сертификата дожарной безопасности обязательно
	<u>Аппараты низкого напряжения</u>							
5	Выключатель автоматический, I <sub>p</sub> =100 А, 400 В	АЕ2056М-100-100А- -10In-400АС-У3		ЗАО "ЭТМ", п/ф(8552)47-51-54	шт	1		Установить в РПЗЗ/ШМА-572

Взам. инд. Н

Подпись и дата

Инд. Н подл.



К производству работ  
Проектно-строительный  
Департамент  
ПАО «КАМАЗ»

« \_\_\_\_\_ » \_\_\_\_\_ 20 \_\_\_\_ г.  
Подпись \_\_\_\_\_

Изм.	К.уч.	Лист	Ивок.	Подпись	Дата
Разработал	Егорова			<i>[Signature]</i>	12.22
Проверил	Сафиуллина			<i>[Signature]</i>	12.22
Нач. бюро	Конева			<i>[Signature]</i>	12.22
ГИП	Саитгалеев			<i>[Signature]</i>	

504-128/2022-ЭМ.СО

Спецификация оборудования,  
изделий и материалов

Стадия	Лист	Листов
Р	1	2


ПАО "КАМАЗ"  
Проектно-строительный  
департамент

Позиция	Наименование и техническая характеристика	Тип, марка, обозначение документа, опросного листа	Код оборудования, изделия, материала	Завод - изготовитель	Единица измерения	Количество	Масса единицы, кг.	Примечание
1	2	3	4	5	6	7	8	9
	<u>Электромонтажные изделия</u>							
7	Наконечник кабельный	25-8-8-МУХЛЗ		"Росэлектромонтаж"	шт	10		
8	Консоль 200 мм		BBL5020	ЗАО "ДКС"	шт	20		
9	Лоток перфорированный 80x80x3000 мм		35301	т(843)291-75-91	шт	15		
10	Крышка на лоток перфорированный 80x80x3000 мм		35521	то же	шт	15		
11	Скоба ВММ-10		ВММ1010	то же	шт	2		
12	Держатель оцинкованный двухсторонний		53361	то же	шт	2		
13	Профиль монтажный, 3000 мм	ВРМ-29	ВРМ2930	то же	шт	1		
	<u>Материалы</u>							
20	Труба стальная, 40x3,5	ГОСТ 3262-75			м	6		
21	Металлорукав в ПВХ-изоляции, φ40 мм		6071-040	ЗАО "ДКС"	м	1		
22	Полоса стальная 4x40 мм, оцинкованная горячим способом по ГОСТ 9.307-89	ГОСТ 103-2006			м	4		
23	Электроды для ручной сварки Э-42А	ГОСТ 9467-75			кг	0,5		

Взам.инв.№

Подпись и дата

Инв.№ подл.



К производству работ  
Проектно-строительный  
Департамент  
ПАО «КАМАЗ»

« \_\_\_\_\_ » \_\_\_\_\_ 20 \_\_\_\_ г.  
Подпись \_\_\_\_\_

Изм.	К.уч.	Лист	№ док.	Подпись	Дата

504-128/2022-ЭМ.СО

Лист

2

**ПАО «КАМАЗ»  
ПРОЕКТНО-СТРОИТЕЛЬНЫЙ ДЕПАРТАМЕНТ**

**ПАО "КАМАЗ". ООНаП. Склад запасных частей (объект 504).  
Компрессорная в осях 3-4/КЖ-ЛЖ**

**РАБОЧАЯ ДОКУМЕНТАЦИЯ**

**Локальная смета**

**(АС)**

**504-128/2022 – Лсм**

**Арх. № 23656**

**2023г.**

(наименование стройки)

**ЛОКАЛЬНЫЙ РЕСУРСНЫЙ СМЕТНЫЙ РАСЧЕТ № 1**

(локальная смета)

на Общестроительные работы -АС

(наименование работ и затрат, наименование объекта)

Основание: проект 504-128/2022 АС

Сметная стоимость строительных работ \_\_\_\_\_ 68,361 тыс. руб.

Средства на оплату труда \_\_\_\_\_ 5,558 тыс. руб.

Сметная трудоемкость \_\_\_\_\_ 17,3751 чел. час

Составлен(а) в текущих (прогнозных) ценах по состоянию на 4 кв. 2022 г


№ пп	Обоснование	Наименование	Ед. изм.	Кол.		Сметная стоимость в текущих (прогнозных) ценах, руб.						Т/з осн. раб.	Т/з мех.
				на ед.	всего	на ед.	общая	В том числе					
								Осн.З/п	Эк.Маш.	З/пМех	Мат		
1	2	3	4	5	6	7	8	9	10	11	12	13	14
<b>Раздел 1. Ограждение</b>													
1	ГЭСН46-03-001-01 <i>Приказ Минстроя России от 20.10.2020 №635/пр</i>	Сверление установками алмазного бурения в железобетонных конструкциях вертикальных отверстий глубиной 200 мм диаметром: 20 мм	100 отверстий		0,24 24 / 100	12976,79	3114	978	2054	1182	82	4,152	4,368
		Затраты труда рабочих (ср 4)	чел.-ч	17,3	4,152	235,52	977,88	977,88					
		Затраты труда машинистов	чел.-ч	18,2	4,368								
	1. 91.14.02-001	Автомобили бортовые, грузоподъемность до 5 т	маш.час	1,8	0,432	1253,25	541,4		541,4	116,93			
	2. 91.21.20-013	Установки для сверления отверстий в железобетоне диаметром до 160 мм	маш.час	16,4	3,936	384,19	1512,17		1512,17	1065,4			
	3. 01.7.03.01-0001	Вода	м3	0,443	0,10632	24,29	2,58				2,58		
Н, 3	4. 01.7.17.09-0062	Сверло кольцевое алмазное, диаметр 20 мм	шт	0,63636364	0,152727	526,36	80,39				80,39		
2	ГЭСН46-03-001-17 <i>Приказ Минстроя России от 20.10.2020 №635/пр</i>	На каждые 10 мм изменения глубины сверления добавляется или исключается: к норме 46-03-001-01 (Количество слоев ПЗ=5 (ОЗП=5; ЭМ=5 к расх.; ЗПМ=5; МАТ=5 к расх.; ТЗ=5; ТЗМ=5))	100 отверстий		-0,24 -24 / 100	1784,85	-428	-54	-378	-266	3	-0,228	-0,984
		Затраты труда рабочих (ср 4)	чел.-ч	0,95	-0,228	235,52	-53,7	-53,7					
		Затраты труда машинистов	чел.-ч	4,1	-0,984								



1	2	3	4	5	6	7	8	9	10	11	12	13	14
	1. 91.21.20-013	Установки для сверления отверстий в железобетоне диаметром до 160 мм	маш.час	4,1	-0,984	384,19	-378,04		-378,04	-266,35			
	2. 01.7.03.01-0001	Вода	м3	0,11	-0,0264	24,29	-0,64				-0,64		
Н, 3	3. 01.7.17.09-0062	Сверло кольцевое алмазное, диаметр 20 мм	шт	-0,031818182		0,007636	526,36	4,02			4,02		
<b>3</b>	<b>ГЭСН06-03-004-01</b> <i>Приказ Минстроя России от 30.06.2020 №353/пр</i>	<b>Установка анкерных болтов: в готовые гнезда с заделкой длиной до 1 м</b>	т		<b>0,003048</b> <i>(0.127*24)/1000</i>	<b>220828,93</b>	<b>673</b>	<b>191</b>	<b>3</b>	<b>1</b>	<b>479</b>	<b>0,8809</b>	<b>0,0018</b>
		Затраты труда рабочих (ср 3,3)	чел.-ч	289	0,8809	216,54	190,75	190,75					
		Затраты труда машинистов	чел.-ч	0,59	0,0018								
	1. 91.05.05-015	Краны на автомобильном ходу, грузоподъемность 16 т	маш.час	0,25	0,0008	1879,03	1,5		1,5	0,25			
	2. 91.14.02-001	Автомобили бортовые, грузоподъемность до 5 т	маш.час	0,34	0,001	1253,25	1,25		1,25	0,27			
	3. 07.2.07.02-0001	Кондуктор инвентарный металлический	шт	0,01	0,00003	1066,98	0,03				0,03		
3	4. 01.7.15.03-0013	Болты с гайками и шайбами для санитарно-технических работ, диаметр 12 мм	т	1	0,003048	157342,33	479,58				479,58		
<b>4</b>	<b>ГЭСН09-08-001-03</b> <i>Приказ Минстроя России от 26.12.2019 №871/пр</i>	<b>Установка металлических столбов высотой до 4 м: на подготовленный бетонный фундамент</b>	100 шт		<b>0,07</b> <i>(5+2) / 100</i>	<b>19468,93</b>	<b>1363</b>	<b>645</b>	<b>718</b>	<b>443</b>		<b>3,0835</b>	<b>2,0846</b>
		Затраты труда рабочих (ср 3)	чел.-ч	44,05	3,0835	209,16	644,94	644,94					
		Затраты труда машинистов	чел.-ч	29,78	2,0846								
	1. 91.14.02-001	Автомобили бортовые, грузоподъемность до 5 т	маш.час	1,58	0,1106	1253,25	138,61		138,61	29,94			
	2. 91.16.01-001	Электростанции передвижные, мощность 2 кВт	маш.час	28,2	1,974	293,45	579,27		579,27	412,88			
<b>5</b>	<b>Прайс-лист AFENCE</b>	<b>Столбы для панелей AFENCE, сечение 60 х 60 мм. L=2000мм на бетонное основание</b>	шт		<b>5</b>	<b>1686,4</b> <i>1984/1,2*1,02</i>	<b>8432</b>				<b>8432</b>		
<b>6</b>	<b>Прайс-лист AFENCE</b>	<b>Столбы для калиток AFENCE, сечение 80 х 80 мм. L=2000мм</b>	шт		<b>2</b>	<b>2557,65</b> <i>3009/1,2*1,02</i>	<b>5115</b>				<b>5115</b>		
<b>7</b>	<b>Прайс-лист AFENCE</b>	<b>Фиксатор "Скоба" - СК50 (3D)</b>	шт		<b>32</b>	<b>55,96</b> <i>65,84/1,2*1,02</i>	<b>1791</b>				<b>1791</b>		
<b>8</b>	<b>ГЭСН09-08-002-07</b> <i>Приказ Минстроя России от 26.12.2019 №871/пр</i>	<b>Устройство калиток из готовых металлических решетчатых панелей</b>	10 шт		<b>0,1</b> <i>1 / 10</i>	<b>924,88</b>	<b>92</b>	<b>69</b>	<b>23</b>	<b>9</b>		<b>0,331</b>	<b>0,04</b>
		Затраты труда рабочих (ср 3)	чел.-ч	3,31	0,331	209,16	69,23	69,23					
		Затраты труда машинистов	чел.-ч	0,4	0,04								
	1. 91.14.02-001	Автомобили бортовые, грузоподъемность до 5 т	маш.час	0,12	0,012	1253,25	15,04		15,04	3,25			

1	2	3	4	5	6	7	8	9	10	11	12	13	14
	2. 91.16.01-001	Электростанции передвижные, мощность 2 кВт	маш.час	0,28	0,028	293,45	8,22		8,22	5,86			
9	Прайс-лист AFENCE	Калитки AFENCE (сетка) 100x2000(h)	ШТ			1 28408,7 16711*1*2/1,2* 1,02	28409				28409		
10	ГЭСН09-03-046-03 Приказ Минстроя России от 26.12.2019 №871/пр	Монтаж перегородок: стальных, консольных, сетчатых	100 м2		0,109464 ((1,36*1,934*1+1,2*1,934*3 +0,7*1,934*1)) / 100	12505,07	1369	1175	91	17	103	5,2324	0,0558
		Затраты труда рабочих (ср 3,6)	чел.-ч	47,8	5,2324	224,63	1175,35	1175,35					
		Затраты труда машинистов	чел.-ч	0,51	0,0558								
	1. 91.05.05-015	Краны на автомобильном ходу, грузоподъемность 16 т	маш.час	0,31	0,0339	1879,03	63,7		63,7	10,72			
	2. 91.14.02-001	Автомобили бортовые, грузоподъемность до 5 т	маш.час	0,2	0,0219	1253,25	27,45		27,45	5,93			
	3. 08.1.02.11-0003	Поковки из квадратных заготовок, масса 2,825 кг	т	0,0042	0,00046	28840,55	13,27				13,27		
	4. 08.4.01.01-0022	Детали анкерные с резьбой из прямых или гнутых круглых стержней	т	0,026	0,002846	31287,71	89,04				89,04		
11	Прайс-лист AFENCE	Панель AFENCE СТАНДАРТ 3D из оцинкованного прутка с покрытием полимерно-порошковым по каталогу RAL. 3D 50x150 1360x1934(h)	ШТ			1 2354,79 5093/4.835*2,6 3/1,2*1,02	2355				2355		
12	Прайс-лист AFENCE	Панель AFENCE СТАНДАРТ 3D из оцинкованного прутка с покрытием полимерно-порошковым по каталогу RAL. 3D 50x150 1200x1934(h)	ШТ			3 2077,23 5093/4.835*2,3 2/1,2*1,02	6232				6232		
13	Прайс-лист AFENCE	Панель AFENCE СТАНДАРТ 3D из оцинкованного прутка с покрытием полимерно-порошковым по каталогу RAL. 3D 50x150 700x1934(h)	ШТ			1 1208,73 5093/4.835*1,3 5/1,2*1,02	1209				1209		
Итого прямые затраты по разделу в текущих ценах							59726	3004	2511	1386	54210	13,4518	5,5662
Итого прямые затраты по разделу с учетом коэффициентов к итогам							61136	3871	3054	1687	54210	17,3751	6,8375
Накладные расходы							5002						
Сметная прибыль							2223						
<b>Итого по разделу 1 Ограждение</b>							<b>68361</b>					<b>17,3751</b>	<b>6,8375</b>
<b>ИТОГИ ПО СМЕТЕ:</b>													
Итого прямые затраты по смете в текущих ценах							59726	3004	2511	1386	54210	13,4518	5,5662
Итого прямые затраты по смете с учетом коэффициентов к итогам							61136	3871	3054	1687	54210	17,3751	6,8375
В том числе, справочно:													
Приказ от 04.09.2019 № 507/пр прил.3 табл.2 п.1.2 Производство работ осуществляется в помещениях эксплуатируемого объекта капитального строительства без остановки рабочего процесса предприятия, при этом: в зоне производства работ имеется один из перечисленных ниже факторов: <input type="checkbox"/> - движение транспорта по внутрицеховым путям; <input type="checkbox"/> - действующее технологическое или лабораторное оборудование, мебель и иные загромождающие помещения предметы ОЗП=1,35; ЭМ=1,35; ЗПМ=1,35; ТЗ=1,35; ТЗМ=1,35 (Поз. 3-13)							1020	728	292	165		3,3347	0,7637

1	2	3	4	5	6	7	8	9	10	11	12	13	14	
Приказ от 04.09.2019 № 507/пр прил.3 табл.2 п.1.2 Производство работ осуществляется в помещениях эксплуатируемого объекта капитального строительства без остановки рабочего процесса предприятия, при этом: в зоне производства работ имеется один из перечисленных ниже факторов: <input type="checkbox"/> - движение транспорта по внутрицеховым путям; <input type="checkbox"/> - действующее технологическое или лабораторное оборудование, мебель и иные загромождающие помещения предметы ОЗП=1,15; ЭМ=1,15; ЗПМ=1,15; ТЗ=1,15; ТЗМ=1,15 (Поз. 1-2)							390	139	251	137			0,5886	0,5076
Накладные расходы							5002							
В том числе, справочно:														
90% = 106%*0.85 ФОТ (от 5558) (Поз. 1-13)							5002							
Сметная прибыль							2223							
В том числе, справочно:														
40% = 50%*0.8 ФОТ (от 5558) (Поз. 1-13)							2223							
<b>Итого по смете:</b>														
Работы по реконструкции зданий и сооружений: усиление и замена существующих конструкций, возведение отдельных конструктивных элементов							5826						4,5126	3,8916
Бетонные и железобетонные монолитные конструкции в промышленном строительстве							1078					1,1892	0,0024	
Строительные металлические конструкции							61457					11,6733	2,9435	
Итого							68361					17,3751	6,8375	
В том числе:														
Материалы							54210							
Машины и механизмы							3054							
ФОТ							5558							
Накладные расходы							5002							
Сметная прибыль							2223							
<b>ВСЕГО по смете</b>							<b>68361</b>					<b>17,3751</b>	<b>6,8375</b>	

Составил:  Мордашова А.А.  
(должность, подпись, расшифровка)

Прайс-лист AFENCE - Столбы 60x40, 60x60

мм	мм	кг	мм	кг	руб	руб	руб	руб	руб	руб	комплект
600	1000	3,14	665	2,55	580р.	626р.	668р.	613р.	913р.	959р.	2 2
800	1200	3,77	865	3,18	696р.	751р.	681р.	736р.	1 096р.	1 150р.	2 3
1000	1400	4,40	1065	3,80	812р.	876р.	795р.	859р.	1 278р.	1 342р.	3 3
1200	1600	5,02	1265	4,43	928р.	1 001р.	908р.	982р.	1 461р.	1 534р.	3 3
1400	1800	5,65	1465	5,06	1 044р.	1 127р.	1 022р.	1 104р.	1 643р.	1 726р.	3 4
1600	2000	6,28	1665	5,69	1 160р.	1 252р.	1 135р.	1 227р.	1 826р.	1 917р.	4 4
1800	2400	7,54	1865	6,32	1 392р.	1 502р.	1 363р.	1 472р.	2 191р.	2 301р.	4 4
2000	2600	8,16	2065	6,94	1 508р.	1 627р.	1 476р.	1 595р.	2 374р.	2 493р.	4 5
2200	2800	8,79	2265	7,57	1 624р.	1 753р.	1 590р.	1 718р.	2 556р.	2 684р.	5 5
2400	3200	10,05	2465	8,20	1 857р.	2 003р.	1 817р.	1 963р.	2 922р.	3 068р.	5 5

2.2. Прайс-лист Столбы для панелей AFENCE

Сечение 80 x 80 мм. Изготавливаются из профилированных труб и отрезаются в нужную длину.

Столбы квадратного сечения 80x80x2 мм

Дата выпуска: 27.01.2023

Высота ограждения	Столбы над бетонным основанием		Столбы на бетонное основание		Стоимость столба 80x80x2 мм из черного металла				Кол-во крепежей на один столб	
	Высота столба	Вес столба	Высота столба	Вес столба	без покрытия	порошковое покрытие по RAL	горячий цинк	горячий цинк + порошковое покрытие по RAL	для панели 2D	для панели 3D
мм	мм	кг	мм	кг	руб	руб	руб	руб	комплект	
2400	3000	15,07	2465	13,27	2 790р.	3 009р.	4 387р.	4 607р.	5	5
2600	3200	16,08	2665	14,28	2 976р.	3 210р.	4 680р.	4 914р.	5	5
2800	3400	17,08	2865	15,28	3 162р.	3 411р.	4 972р.	5 221р.	5	6
3000	3800	19,09	3065	16,29	3 534р.	3 812р.	5 557р.	5 836р.	6	6
3200	4000	20,10	3265	17,29	3 720р.	4 013р.	5 850р.	6 143р.	6	6
3400	4200	21,10	3465	18,30	3 906р.	4 213р.	6 142р.	6 450р.	6	7
3600	4400	22,11	3665	19,30	4 092р.	4 414р.	6 435р.	6 757р.	7	7
3800	4600	23,11	3865	20,31	4 278р.	4 614р.	6 727р.	7 064р.	7	7
4000	5000	25,12	4065	21,31	4 650р.	5 016р.	7 312р.	7 678р.	7	8
4200	5200	26,12	4265	22,32	4 836р.	5 216р.	7 605р.	7 986р.	8	8

4.1. Прайс-лист Фиксаторы AFENCE

1. Фиксатор "Скоба"

Применяется для крепления панели к столбу. Они производятся из себя - П-образную пластину с отверстием для болта.

Типы скоб - СК-35(2D), СК-35(3D), СК-50(2D), СК-50(3D)

Тип скоб определяется типом панели и столба (см. таблицу)

Покрытие: после механической обработки скобы - оцинковываются и окрашиваются порошковой краской в цвет панелей или столбов.

Дата выпуска: 27.01.2023

Тип панели	Тип столба	Тип скобы	Стоимость за комплект (скоба + болт + гайка), руб
Стандарт 2D	60 x 40	СК-35(2D)	66,84 Р
	60 x 60	СК-50(2D)	66,84 Р
Стандарт 3D	60 x 40	СК-35(3D)	66,84 Р
	60 x 60	СК-50(3D)	66,84 Р
ДЕКО 2D	60 x 40	СК-35(2D)	66,84 Р
	60 x 60	СК-50(2D)	66,84 Р
Стандарт 2D 6x6x6	80 x 60	СК-50(2D)	66,84 Р
	60 x 40	СК-35(3D)	66,84 Р

2. Фиксатор "Крюк"

Применяется для крепления панели к столбу со смещением. Фиксатор "Крюк" универсален и подходит для всех видов ограждений. Состав комплекта: крюк, гайка, шпилька.

Покрытие: цинк.

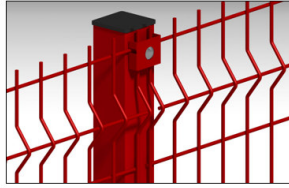
Прайс-лист AFENCE : Стандарт 3D 50x150 RAL

ООО "Завод металлоконструкций Аполло"  
 Россия, 443095, г. Самара, ул. Физкультурная 143Д  
 тел./факс: +7 (846) 233-50-98 (многоканальный)  
[market@afence.ru](mailto:market@afence.ru)  
[www.afence.ru](http://www.afence.ru)



**1.7. Прайс-лист**  
**Панель AFENCE СТАНДАРТ 3D 50x150**

Панель AFENCE СТАНДАРТ 3D изготавливается из оцинкованного прутка и покрывается полимерно-порошковым покрытием по каталогу RAL. Панель имеет горизонтальные V-образные ребра жесткости.



Вертикальный одинарный пруток - диаметр 5 мм.  
 Горизонтальный одинарный пруток - диаметр 5 мм.  
 Ячейка - ширина 50 мм по осям прутков.  
 Ячейка - высота 150 мм по осям прутков.  
 Панель имеет наверху штыри длиной 30 мм.

**Ширина панели 2500 мм** **Дата выпуска 27.01.2023**

Высота ограждения	Высота панели	Стоимость панелей	Вес панели	Высота столба		Кол-во креплений на один столб	Стоимость за пог метр (оц. столб 60x40, крепеж)
				для бетонирования	на бетонное основание		
мм	мм	руб	кг	мм	мм	комплект	руб
900	832	2 191р.	9,79	1200	867	2	1 224р.
1000	982	2 586р.	11,55	1400	1017	3	1 457р.
1200	1132	2 981р.	13,32	1600	1167	3	1 664р.
1400	1308	3 445р.	15,39	2000	1343	3	1 899р.
1700	1608	4 235р.	18,92	2200	1643	4	2 290р.
1800	1758	4 630р.	20,68	2400	1793	4	2 546р.
2000	1934	5 093р.	22,75	2600	1969	4	2 781р.
2100	2084	5 488р.	24,52	2800	2119	5	3 014р.
2300	2234	5 883р.	26,28	3000	2269	5	3 270р.
2400	2384	6 278р.	28,05	3200	2419	5	3 428р.

**Ширина панели 3000 мм**

Стандарт 3D 50x150 RAL
------------------------

**ПАО «КАМАЗ»**  
**ПРОЕКТНО-СТРОИТЕЛЬНЫЙ ДЕПАРТАМЕНТ**

**ПАО "КАМАЗ". ООНаП Склад запасных частей (объект 504).  
Компрессорная в осях 3-4/КЖ-ЛМ**

**РАБОЧАЯ ДОКУМЕНТАЦИЯ**

**Локальные сметы**

(ЭМ, ВС, ЭТХ)

**504-128/2022-Лсм**

**Арх. № 23634**

**2022 г.**

- 1. Локальная смета №1-** электроподключение компрессора ЭМ
- 2. Локальная смета №2-** трубопроводы сжатого воздуха ВС
- 3. Локальная смета №3-** установка компрессора ЭТХ

**ЛОКАЛЬНЫЙ РЕСУРСНЫЙ СМЕТНЫЙ РАСЧЕТ №**

(локальная смета)

Электроподключение компрессора ЭМ

(наименование работ и затрат, наименование объекта)

Основание: 504-128/2022 ЭМ

Сметная стоимость монтажных работ \_\_\_\_\_ 168,225 тыс. руб.

Средства на оплату труда \_\_\_\_\_ 8,312 тыс. руб.

Сметная трудоемкость \_\_\_\_\_ 34,33 чел.час

Составлен(а) в текущих (прогнозных) ценах по состоянию на з/п 4 кв 2022 г

№ пп	Обоснование	Наименование	Ед. изм.	Кол.		Сметная стоимость в текущих (прогнозных) ценах, руб.						Т/з осн. раб.	Т/з мех.
				на ед.	всего	на ед.	общая	В том числе					
								Осн.З/п	Эк.Маш.	З/пМех	Мат		
1	2	3	4	5	6	7	8	9	10	11	12	13	14
<b>Раздел 1. Новый Раздел</b>													
1	<b>ГЭСНм08-03-572-03</b> <i>Приказ Минстроя России от 26.12.2019 №872/пр</i>	Блок управления шкафного исполнения или распределительный пункт (шкаф), устанавливаемый: на стене, высота и ширина до 600х600 мм	шт		1	2837,77	2838	500	313	53	2025	2,06	0,18
		Затраты труда рабочих (ср 4,2)	чел.-ч	2,06	2,06	242,55	499,65	499,65					
		Затраты труда машинистов	чел.-ч	0,18	0,18								
	1. 91.05.05-015	Краны на автомобильном ходу, грузоподъемность 16 т	маш.час	0,09	0,09	1879,03	169,11		169,11	28,47			
	2. 91.14.02-001	Автомобили бортовые, грузоподъемность до 5 т	маш.час	0,09	0,09	1253,25	112,79		112,79	24,36			
	3. 91.17.04-233	Установки для сварки ручной дуговой (постоянного тока)	маш.час	0,66	0,66	46,52	30,7		30,7				
	4. 01.7.11.07-0034	Электроды сварочные Э42А, диаметр 4 мм	кг	0,15	0,15	72,3	10,85				10,85		
	5. 01.7.15.03-0042	Болты с гайками и шайбами строительные	кг	0,17	0,17	179,35	30,49				30,49		
	6. 07.2.07.04-0007	Конструкции стальные индивидуальные решетчатые сварные, масса до 0,1 т	т	0,015	0,015	132118,01	1981,77				1981,77		
	7. 14.4.02.09-0001	Краска	кг	0,03	0,03	80,21	2,41				2,41		
2	<b>Прайс-лист ИЕК 19.11.2022</b>	Корпус металлический ЩМП-2.3.1-0 У2 IP54 ИЕК (УКМ40-231-54)	шт		1	3258,92 <i>3195,02*1,02</i>	3259				3259		



1	2	3	4	5	6	7	8	9	10	11	12	13	14
3	<b>ГЭСНм08-03-575-01</b> <i>Приказ Минстроя России от 26.12.2019 №872/пр</i>	Выключатели автоматические устанавливаемые в шкафу	шт		1	253,42	253	250			3	1,03	
		Затраты труда рабочих (ср 4,2)	чел.-ч	1,03	1,03	242,55	249,83	249,83					
	1. 01.7.15.03-0042	Болты с гайками и шайбами строительные	кг	0,02	0,02	179,35	3,59				3,59		
4	<b>Прайс-лист 12.01.2023</b>	Выключатель автоматический АЕ2056М-300-100А-10In-400АС-У3	шт		1	9886,86 <i>9693*1,02</i>	9887				9887		
5	<b>ГЭСНм08-02-147-12</b> <i>Приказ Минстроя России от 26.12.2019 №872/пр</i>	Кабель до 35 кВ по установленным конструкциям и лоткам с креплением по всей длине, масса 1 м кабеля: до 3 кг	100 м		0,5 <i>50 / 100</i>	6048,64	3024	2391	433	59	200	10,4	0,2
		Затраты труда рабочих (ср 3,8)	чел.-ч	20,8	10,4	229,9	2390,96	2390,96					
		Затраты труда машинистов	чел.-ч	0,4	0,2								
	1. 91.05.05-015	Краны на автомобильном ходу, грузоподъемность 16 т	маш.час	0,2	0,1	1879,03	187,9		187,9	31,64			
	2. 91.06.01-003	Домкраты гидравлические, грузоподъемность 63-100 т	маш.час	4,9	2,45	26,64	65,27		65,27				
	3. 91.06.03-061	Лебедки электрические тяговым усилием до 12,26 кН (1,25 т)	маш.час	4,9	2,45	22,35	54,76		54,76				
	4. 91.14.02-001	Автомобили бортовые, грузоподъемность до 5 т	маш.час	0,2	0,1	1253,25	125,33		125,33	27,07			
	5. 01.7.15.14-0165	Шурупы с полукруглой головкой 4x40 мм	т	0,00062	0,0003	43881,36	13,16				13,16		
	6. 10.3.02.03-0011	Припои оловянно-свинцовые бессурьмянистые, марка ПОС30	т	0,00025	0,0001	1090500	109,05				109,05		
	7. 14.4.03.03-0002	Лак битумный БТ-123	т	0,00072	0,0004	139394,38	55,76				55,76		
6	<b>ГЭСНм08-02-412-06</b> <i>Приказ Минстроя России от 26.12.2019 №872/пр</i>	Затягивание провода в проложенные трубы и металлические рукава первого одножильного или многожильного в общей оплетке, суммарное сечение: до 120 мм <sup>2</sup>	100 м		0,08 <i>8 / 100</i>	5153,85	412	265	50	9	97	1,15	0,03
		Затраты труда рабочих (ср 3,8)	чел.-ч	14,4	1,15	229,9	264,39	264,39					
		Затраты труда машинистов	чел.-ч	0,4	0,03								
	1. 91.05.05-015	Краны на автомобильном ходу, грузоподъемность 16 т	маш.час	0,2	0,02	1879,03	37,58		37,58	6,33			
	2. 91.14.02-001	Автомобили бортовые, грузоподъемность до 5 т	маш.час	0,2	0,02	1253,25	25,07		25,07	5,41			
	3. 01.7.06.05-0041	Лента изоляционная прорезиненная односторонняя, ширина 20 мм, толщина 0,25-0,35 мм	кг	0,4	0,032	58,99	1,89				1,89		
	4. 01.7.07.20-0002	Тальк молотый, сорт I	т	0,00137	0,0001	23606,78	2,36				2,36		


1	2	3	4	5	6	7	8	9	10	11	12	13	14
	5. 14.4.02.09-0001	Краска	кг	0,02	0,0016	80,21	0,13				0,13		
	6. 20.2.01.05-0011	Гильзы кабельные медные ГМ 120	100 шт	0,05	0,004	21116	84,46				84,46		
	7. 20.2.02.01-0016	Втулки, диаметр 69 мм	1000 шт	0,0122	0,001	8482,95	8,48				8,48		
7	<b>ФССЦ-21.1.06.09-0124</b> <i>Приказ Минстроя России от 26.12.2019 №876/пр</i>	Кабель силовой с медными жилами ВВГнг 5х25-660	1000 м		0,058 58/1000	1067674,1	61925				61925		
8	<b>ГЭСНм08-03-575-01</b> <i>Приказ Минстроя России от 26.12.2019 №872/пр</i>	Выключатель автоматический	шт		1	253,42	253	250			3	1,03	
		Затраты труда рабочих (ср 4,2)	чел.-ч	1,03	1,03	242,55	249,83	249,83					
	1. 01.7.15.03-0042	Болты с гайками и шайбами строительные	кг	0,02	0,02	179,35	3,59				3,59		
9	<b>Прайс-лист 12.01.2023</b>	Выключатель автоматический АЕ2056М-300-100А-10In-400АС-УЗ	шт		1	9886,86 9693*1,02	9887				9887		
10	<b>ГЭСНм08-02-144-04</b> <i>Приказ Минстроя России от 26.12.2019 №872/пр</i>	Присоединение к зажимам жил проводов или кабелей сечением: до 35 мм <sup>2</sup>	100 шт		0,1 10 / 100	3145,03	315	315				1,37	
		Затраты труда рабочих (ср 3,8)	чел.-ч	13,68	1,37	229,9	314,96	314,96					
11	<b>ФССЦ-20.2.10.03-0011</b> <i>Приказ Минстроя России от 26.12.2019 №876/пр</i>	Наконечники кабельные медные ТМ-25	100 шт		0,1 10/100	2270	227				227		
12	<b>ГЭСНм08-02-152-01</b> <i>Приказ Минстроя России от 26.12.2019 №872/пр</i>	Полка-кронштейн из угловой стали	т		0,009 0,45*20/1000	22059,24	199	167	15	1	17	0,73	
		Затраты труда рабочих (ср 3,8)	чел.-ч	80,8	0,73	229,9	167,83	167,83					
		Затраты труда машинистов	чел.-ч	0,4									
	1. 91.17.04-233	Установки для сварки ручной дуговой (постоянного тока)	маш.час	22	0,2	46,52	9,3		9,3				
	2. 01.7.11.07-0034	Электроды сварочные Э42А, диаметр 4 мм	кг	2,99	0,0269	72,3	1,94				1,94		

1	2	3	4	5	6	7	8	9	10	11	12	13	14
	3. 03.2.01.01-0001	Портландцемент общестроительного назначения бездобавочный М400 Д0 (ЦЕМ I 32,5Н)	т	0,00912	0,0001	6600,69	0,66				0,66		
	4. 14.4.03.03-0002	Лак битумный БТ-123	т	0,01117	0,0001	139394,38	13,94				13,94		
13	<b>Прайс лист ДКС от 15.12.2022</b>	Консоль с опорой ML осн. 200 мм (BBL5020)	шт		20	737 722,55*1,02	14740				14740		
14	<b>ГЭСНм08-02-395-01</b> <i>Приказ Минстроя России от 26.12.2019 №872/пр</i>	Лоток металлический штампованный по установленным конструкциям, ширина лотка: до 200 мм	т		0,0501 (2,23+1,11)*15/1000	17515,96	878	622	221	37	35	2,71	0,13
		Затраты труда рабочих (ср 3,8)	чел.-ч	54	2,71	229,9	623,03	623,03					
		Затраты труда машинистов	чел.-ч	2,5	0,13								
	1. 91.05.05-015	Краны на автомобильном ходу, грузоподъемность 16 т	маш.час	1,25	0,06	1879,03	112,74		112,74	18,98			
	2. 91.14.02-001	Автомобили бортовые, грузоподъемность до 5 т	маш.час	1,25	0,06	1253,25	75,2		75,2	16,24			
	3. 91.17.04-233	Установки для сварки ручной дуговой (постоянного тока)	маш.час	10,48	0,53	46,52	24,66		24,66				
	4. 01.7.11.07-0034	Электроды сварочные Э42А, диаметр 4 мм	кг	3,36	0,1683	72,3	12,17				12,17		
	5. 01.7.15.03-0042	Болты с гайками и шайбами строительные	кг	2,54	0,1273	179,35	22,83				22,83		
15	<b>Прайс лист ДКС от 15.12.2022</b>	Лоток перфорированный 80x80 L3000 (35301)	м		45 15*3	650,33 637,58*1,02	29265				29265		
16	<b>Прайс лист ДКС от 15.12.2022</b>	Крышка с заземлением на лоток осн.80 L3000 (35521)	м		45 15*3	194,08 190,27*1,02	8734				8734		
17	<b>ГЭСНм08-02-364-02</b> <i>Приказ Минстроя России от 26.12.2019 №872/пр</i>	Кронштейн	шт		2	316,07	632	407	188	35	37	1,68	0,12
		Затраты труда рабочих (ср 4,2)	чел.-ч	0,84	1,68	242,55	407,48	407,48					
		Затраты труда машинистов	чел.-ч	0,06	0,12								
	1. 91.05.05-015	Краны на автомобильном ходу, грузоподъемность 16 т	маш.час	0,03	0,06	1879,03	112,74		112,74	18,98			
	2. 91.14.02-001	Автомобили бортовые, грузоподъемность до 5 т	маш.час	0,03	0,06	1253,25	75,2		75,2	16,24			
	3. 01.7.15.03-0042	Болты с гайками и шайбами строительные	кг	0,08	0,16	179,35	28,7				28,7		
	4. 14.4.02.09-0001	Краска	кг	0,05	0,1	80,21	8,02				8,02		

1	2	3	4	5	6	7	8	9	10	11	12	13	14
18	<b>Прайс лист ДКС от 15.12.2022</b>	Крепление ТМ к стене для вертикального монтажа осн.100 мм (ВММ1010)	шт		2	546,63 535,91*1,02	1093				1093		
19	<b>Прайс лист ДКС от 15.12.2022</b>	Держатель оцинкованный двусторонний, д.50мм, с крепежными отверстиями 8,5 х 6 мм (53361)	шт		2	39,16 38,39*1,02	78				78		
20	<b>ГЭСНм08-02-397-01</b> <i>Приказ Минстроя России от 26.12.2019 №872/пр</i>	Профиль перфорированный монтажный длиной 2 м	100 м		0,03 3 / 100	4206,24	126	59	31	16	36	0,26	0,07
		Затраты труда рабочих (ср 3,8)	чел.-ч	8,56	0,26	229,9	59,77	59,77					
		Затраты труда машинистов	чел.-ч	2,27	0,07								
	1. 91.06.06-042	Подъемники гидравлические, высота подъема 10 м	маш.час	2,07	0,06	311,99	18,72		18,72	14,13			
	2. 91.17.04-233	Установки для сварки ручной дуговой (постоянного тока)	маш.час	1,93	0,06	46,52	2,79		2,79				
	3. 01.7.11.07-0034	Электроды сварочные Э42А, диаметр 4 мм	кг	2,14	0,0642	72,3	4,64				4,64		
	4. 01.7.15.03-0042	Болты с гайками и шайбами строительные	кг	1,25	0,0375	179,35	6,73				6,73		
	5. 01.7.15.07-0014	Дюбели распорные полипропиленовые	100 шт	0,3	0,009	113,65	1,02				1,02		
	6. 20.1.02.14-0001	Серьга	шт	30	0,9	22,97	20,67				20,67		
	7. 20.2.09.13-0011	Муфты	шт	6	0,18	14,56	2,62				2,62		
21	<b>Прайс лист ДКС от 15.12.2022</b>	П-образный профиль PSM, L3000, толщ.2,5 мм (ВРМ2930)	м		3	757,79 742,93*1,02	2273				2273		
22	<b>ГЭСНм08-02-407-02</b> <i>Приказ Минстроя России от 26.12.2019 №872/пр</i>	Труба стальная по установленным конструкциям, по стенам с креплением скобами, диаметр: до 40 мм	100 м		0,06 6 / 100	10662,64	640	458	135	23	47	1,99	0,08
		Затраты труда рабочих (ср 3,8)	чел.-ч	33,2	1,99	229,9	457,5	457,5					
		Затраты труда машинистов	чел.-ч	1,28	0,08								
	1. 91.05.05-015	Краны на автомобильном ходу, грузоподъемность 16 т	маш.час	0,64	0,04	1879,03	75,16		75,16	12,65			
	2. 91.14.02-001	Автомобили бортовые, грузоподъемность до 5 т	маш.час	0,64	0,04	1253,25	50,13		50,13	10,83			
	3. 91.17.04-233	Установки для сварки ручной дуговой (постоянного тока)	маш.час	5,14	0,31	46,52	14,42		14,42				
	4. 01.7.06.11-0021	Лента ФУМ	кг	0,032	0,0019	906,73	1,72				1,72		
	5. 01.7.11.07-0034	Электроды сварочные Э42А, диаметр 4 мм	кг	1,05	0,063	72,3	4,55				4,55		

1	2	3	4	5	6	7	8	9	10	11	12	13	14
	6. 01.7.15.07-0014	Дюбели распорные полипропиленовые	100 шт	0,82	0,0492	113,65	5,59				5,59		
	7. 14.4.02.09-0001	Краска	кг	3,1	0,186	80,21	14,92				14,92		
	8. 20.1.02.23-0082	Перемычки гибкие, тип ПГС-50	10 шт	0,8	0,048	187,2	8,99				8,99		
	9. 20.2.02.02-0011	Заглушки	10 шт	1,02	0,0612	56,53	3,46				3,46		
	10. 22.2.02.11-0051	Гайки установочные заземляющие	100 шт	0,65	0,039	203,06	7,92				7,92		
23	<b>ФССЦ-23.3.06.01-0005</b> <i>Приказ Минстроя России от 26.12.2019 №876/пр</i>	Трубы стальные сварные оцинкованные водогазопроводные с резьбой, легкие, номинальный диаметр 40 мм, толщина стенки 3 мм	м		6	293,33	1760				1760		
24	<b>ГЭСНм08-02-411-01</b> <i>Приказ Минстроя России от 26.12.2019 №872/пр</i>	Рукав металлический наружным диаметром: до 48 мм	100 м		0,01 1 / 100	11157,73	112	64	12	1	36	0,28	
		Затраты труда рабочих (ср 3,8)	чел.-ч	27,76	0,28	229,9	64,37	64,37					
		Затраты труда машинистов	чел.-ч	0,36									
	1. 91.17.04-233	Установки для сварки ручной дуговой (постоянного тока)	маш.час	14,32	0,14	46,52	6,51		6,51				
	2. 01.7.11.07-0034	Электроды сварочные Э42А, диаметр 4 мм	кг	1,05	0,0105	72,3	0,76				0,76		
	3. 08.3.07.01-0076	Прокат полосовой, горячекатаный, марка стали СтЗсп, ширина 50-200 мм, толщина 4-5 мм	т	0,0515	0,0005	55124,79	27,56				27,56		
	4. 18.5.08.09-0001	Патрубки	10 шт	1	0,01	471,1	4,71				4,71		
	5. 20.1.02.23-0082	Перемычки гибкие, тип ПГС-50	10 шт	0,5	0,005	187,2	0,94				0,94		
	6. 20.2.02.01-0019	Втулки изолирующие	1000 шт	0,01	0,0001	1140	0,11				0,11		
25	<b>Прайс лист ДКС от 30.09.2021</b>	Металлорукав DN 15мм в герметичной ПВХ изоляции, Двн 15,5 мм, Днар 19,5, 50 м, цвет серый (6071-040)	м		1	190,18 186,45*1,02	190				190		
26	<b>ГЭСНм08-02-472-07</b> <i>Приказ Минстроя России от 26.12.2019 №872/пр</i>	Проводник заземляющий открыто по строительным основаниям: из полосовой стали сечением 160 мм2	100 м		0,04 4 / 100	6843,38	274	170	34	5	70	0,74	0,02
		Затраты труда рабочих (ср 3,8)	чел.-ч	18,5	0,74	229,9	170,13	170,13					
		Затраты труда машинистов	чел.-ч	0,46	0,02								

1	2	3	4	5	6	7	8	9	10	11	12	13	14
	1. 91.05.05-015	Краны на автомобильном ходу, грузоподъемность 16 т	маш.час	0,23	0,01	1879,03	18,79		18,79	3,16			
	2. 91.14.02-001	Автомобили бортовые, грузоподъемность до 5 т	маш.час	0,23	0,01	1253,25	12,53		12,53	2,71			
	3. 91.17.04-233	Установки для сварки ручной дуговой (постоянного тока)	маш.час	2,9	0,12	46,52	5,58		5,58				
	4. 01.7.11.07-0034	Электроды сварочные Э42А, диаметр 4 мм	кг	1,3	0,052	72,3	3,76				3,76		
	5. 08.3.05.02-0101	Прокат толстолистовой горячекатаный в листах, марка стали ВСтЗпс5, толщина 4-6 мм	т	0,004	0,0002	51969,3	10,39				10,39		
	6. 14.4.02.09-0301	Композиция антикоррозионная цинкнаполненная	кг	2,3	0,092	623,05	57,32				57,32		
27	<b>Прайс лист ДКС от 30.09.2021</b>	Полоса 40x4, горячеоцинкованная (NC2444)	м		4	391,29 383,62*1,02	1565				1565		
Итого прямые затраты по смете в текущих ценах							154839	5918	1432	239	147489	25,43	0,83
Итого прямые затраты по смете с учетом коэффициентов к итогам							157411	7989	1933	323	147489	34,33	1,12
В том числе, справочно:													
Приказ от 07.07.2022 № 557/пр прил.8 табл.2 п.1.2 Производство работ осуществляется в помещениях эксплуатируемого объекта капитального строительства без остановки рабочего процесса, при этом: в зоне производства работ имеется один из перечисленных ниже факторов: - движение транспорта по внутрицеховым путям; - действующее технологическое или лабораторное оборудование; - мебель и иные загромождающие помещения предметы ОЗП=1,35; ЭМ=1,35; ЗПМ=1,35; ТЗ=1,35; ТЗМ=1,35 (Поз. 1-27)							2572	2071	501	84		8,9005	0,2905
Накладные расходы							7489						
В том числе, справочно:													
106%*0,85 ФОТ (от 8312) (Поз. 1-27)							7489						
Сметная прибыль							3325						
В том числе, справочно:													
50%*0,8 ФОТ (от 8312) (Поз. 1-27)							3325						
<b>Итого по смете:</b>													
Электротехнические установки на других объектах							168225					34,33	1,12
Итого							168225					34,33	1,12
В том числе:													
Материалы							147489						
Машины и механизмы							1933						
ФОТ							8312						
Накладные расходы							7489						
Сметная прибыль							3325						
<b>ВСЕГО по смете</b>							<b>168225</b>					<b>34,33</b>	<b>1,12</b>

Составил:  Бубекова Н.Ю.  
(должность, подпись, расшифровка)

(наименование стройки)

**ЛОКАЛЬНЫЙ РЕСУРСНЫЙ СМЕТНЫЙ РАСЧЕТ №**

(локальная смета)

Трубопроводы сжатого воздуха ВС

(наименование работ и затрат, наименование объекта)

Основание: 504-128/2022 ВС

Сметная стоимость \_\_\_\_\_ 11,879 тыс. руб.  
 строительных работ \_\_\_\_\_ 0,057 тыс. руб.  
 монтажных работ \_\_\_\_\_ 11,822 тыс. руб.  
 Средства на оплату труда \_\_\_\_\_ 4,056 тыс. руб.  
 Сметная трудоемкость \_\_\_\_\_ 16,35 чел. час  
 Составлен(а) в текущих (прогнозных) ценах по состоянию на з/п 4 кв 2022 г


№ пп	Обоснование	Наименование	Ед. изм.	Кол.		Сметная стоимость в текущих (прогнозных) ценах, руб.				Т/з осн. раб.	Т/з мех.		
				на ед.	всего	на ед.	общая	В том числе					
1	2	3	4	5	6	7	8	Осн.З/п	Эк.Маш.	З/пМех	Мат	13	14
<b>Раздел 1.</b>													
1	<b>ГЭСНм12-12-009-03</b> <i>Приказ Минстроя России от 26.12.2019 №872/пр</i>	Арматура муфтовая с ручным приводом или без привода водопроводная на номинальное давление до 10 МПа, номинальный диаметр: 20 мм	шт		1	1198,1	1198	1131	26			41	4,8
		Затраты труда рабочих (ср 4)	чел.-ч	4,8	4,8	235,52	1130,5	1130,5					
	1. 91.17.04-233	Установки для сварки ручной дуговой (постоянного тока)	маш.час	0,56	0,56	46,52	26,05		26,05				
	2. 01.3.02.03-0001	Ацетилен газообразный технический	м3	0,013	0,013	640,6	8,33				8,33		
	3. 01.3.02.08-0001	Кислород газообразный технический	м3	0,026	0,026	87,44	2,27				2,27		
	4. 01.3.02.09-0022	Пропан-бутан смесь техническая	кг	0,003	0,003	60,28	0,18				0,18		
	5. 01.7.11.04-0071	Проволока сварочная легированная, диаметр 2 мм	т	0,00028	0,0003	109899,53	32,97				32,97		
2	<b>18.1.09.06-0023</b>	Кран шаровой 11Б27п1, номинальное давление 1,0 МПа (10 кгс/см2), номинальный диаметр 25 мм, присоединение к трубопроводу муфтовое	шт		1	493,35	493					493	

1	2	3	4	5	6	7	8	9	10	11	12	13	14
3	<b>ГЭСНм12-01-001-01</b> <i>Приказ Минстроя России от 26.12.2019 №872/пр</i>	Трубопровод из водопроводных труб с фитингами на резьбе, номинальный диаметр: 15-25 мм	100 м		0,052 <i>5,2 / 100</i>	26146,21	1360	1225	128	36	7	5,2	0,15
		Затраты труда рабочих (ср 4)	чел.-ч	100	5,2	235,52	1224,7	1224,7					
		Затраты труда машинистов	чел.-ч	2,96	0,15								
	1. 91.05.05-015	Краны на автомобильном ходу, грузоподъемность 16 т	маш.час	0,44	0,02	1879,03	37,58		37,58	6,33			
	2. 91.06.03-055	Лебедки электрические тяговым усилием 19,62 кН (2 т)	маш.час	8,7	0,45	42,23	19		19				
	3. 91.14.02-001	Автомобили бортовые, грузоподъемность до 5 т	маш.час	0,44	0,02	1253,25	25,07		25,07	5,41			
	4. 91.21.19-033	Станки токарно-винторезные	маш.час	1,06	0,06	281,01	16,86		16,86	12,55			
	5. 91.21.19-035	Станки трубонарезные	маш.час	1,02	0,05	403,59	20,18		20,18	10,46			
	6. 01.3.02.03-0001	Ацетилен газообразный технический	м3	0,12	0,0062	640,6	3,97				3,97		
	7. 01.3.02.08-0001	Кислород газообразный технический	м3	0,52	0,027	87,44	2,36				2,36		
	8. 01.7.03.01-0002	Вода водопроводная	м3	0,81	0,0421	20,67	0,87				0,87		
4	<b>23.3.06.01-0003</b>	Трубы стальные сварные оцинкованные водопроводные с резьбой, легкие, номинальный диаметр 25 мм, толщина стенки 2,8 мм	м		5,2	232,17	1207				1207		
5	<b>ГЭСНм11-01-001-05</b> <i>Приказ Минстроя России от 20.10.2020 №635/пр</i>	Конструкции для установки приборов, масса: до 10 кг	шт		2	528,09	1056	500	295	100	261	2,06	0,42
		Затраты труда рабочих (ср 4,2)	чел.-ч	1,03	2,06	242,55	499,65	499,65					
		Затраты труда машинистов	чел.-ч	0,21	0,42								
	1. 91.14.02-001	Автомобили бортовые, грузоподъемность до 5 т	маш.час	0,01	0,02	1253,25	25,07		25,07	5,41			
	2. 91.17.04-233	Установки для сварки ручной дуговой (постоянного тока)	маш.час	0,15	0,3	46,52	13,96		13,96				
	3. 91.21.01-012	Агрегаты окрасочные высокого давления для окраски поверхностей конструкций, мощность 1 кВт	маш.час	0,031	0,06	42,72	2,56		2,56				
	4. 91.21.12-002	Ножницы листовые кривошипные гильотинные	маш.час	0,1	0,2	395,92	79,18		79,18				
	5. 91.21.16-013	Прессы кривошипные простого действия 25 кН (2,5 тс)	маш.час	0,1	0,2	279,21	55,84		55,84	47,1			
	6. 91.21.16-014	Прессы листогибочные кривошипные 1000 кН (100 тс)	маш.час	0,1	0,2	575,84	115,17		115,17	47,1			
	7. 91.21.19-031	Станки сверлильные	маш.час	0,1	0,2	16,06	3,21		3,21				
	8. 01.7.11.07-0032	Электроды сварочные Э42, диаметр 4 мм	т	0,00073	0,0015	87805,75	131,71				131,71		



1	2	3	4	5	6	7	8	9	10	11	12	13	14
	9. 01.7.15.03-0031	Болты с гайками и шайбами оцинкованные, диаметр 6 мм	кг	0,01	0,02	186,33	3,73				3,73		
	10. 01.7.15.07-0007	Дюбели пластмассовые, диаметр 14 мм	100 шт	0,04	0,08	144,1	11,53				11,53		
	11. 14.4.01.01-0003	Грунтовка ГФ-021	т	0,00015	0,0003	122828,58	36,85				36,85		
	12. 14.4.04.09-0017	Эмаль ХВ-124, защитная, зеленая	т	0,0002	0,0004	143498,2	57,4				57,4		
	13. 14.5.09.07-0030	Растворитель Р-4	кг	0,09	0,18	122,19	21,99				21,99		
	14. 14.5.09.11-0102	Уайт-спирит	кг	0,01	0,02	88,84	1,78				1,78		
6	<b>Прайс-лист от 13.12.23</b>	Крепление 5.905-18.07 УКГ 15.00-02	шт		2	47,6 56/1,2*1,02	95				95		
7	<b>ГЭСН13-03-002-04</b> <i>Приказ Минстроя России от 26.12.2019 №871/пр</i>	Огрунтовка металлических поверхностей за один раз: грунтовкой ГФ-021	100 м2		0,005 0,5 / 100	2678,82	13	7			6	0,03	
		Затраты труда рабочих (ср 4,7)	чел.-ч	5,31	0,03	260,31	7,81	7,81					
		Затраты труда машинистов	чел.-ч	0,02									
	1. 91.21.01-012	Агрегаты окрасочные высокого давления для окраски поверхностей конструкций, мощность 1 кВт	маш.час	1,12	0,01	42,72	0,43		0,43				
8	<b>ГЭСН13-03-004-26</b> <i>Приказ Минстроя России от 26.12.2019 №871/пр</i>	Окраска металлических огрунтованных поверхностей: эмалью ПФ-115 (ПЗ=2 (ОЗП=2; ЭМ=2 к расх.; ЗПМ=2; МАТ=2 к расх.; ТЗ=2; ТЗМ=2))	100 м2		0,005 0,5 / 100	4046	20	5	1		14	0,02	
		Затраты труда рабочих (ср 3,5)	чел.-ч	4,26	0,02	221,99	4,44	4,44					
		Затраты труда машинистов	чел.-ч	0,04									
	1. 91.21.01-012	Агрегаты окрасочные высокого давления для окраски поверхностей конструкций, мощность 1 кВт	маш.час	1,3	0,01	42,72	0,43		0,43				
	2. 14.4.04.08-0003	Эмаль ПФ-115, серая	т	0,018	0,0001	151641,68	15,16				15,16		
	3. 14.5.09.11-0102	Уайт-спирит	кг	2,8	0,014	88,84	1,24				1,24		
Итого прямые затраты по смете в текущих ценах							5442	2868	450	136	2124	12,11	0,57
Итого прямые затраты по смете с учетом коэффициентов к итогам							6603	3872	607	184	2124	16,35	0,77
В том числе, справочно:													
Приказ от 07.07.2022 № 557/пр прил.8 табл.2 п.1.2 Производство работ осуществляется в помещениях эксплуатируемого объекта капитального строительства без остановки рабочего процесса, при этом: в зоне производства работ имеется один из перечисленных ниже факторов: - движение транспорта по внутрицеховым путям; - действующее технологическое или лабораторное оборудование; - мебель и иные загромождающие помещения предметы ОЗП=1,35; ЭМ=1,35; ЗПМ=1,35; ТЗ=1,35; ТЗМ=1,35 (Поз. 1, 3, 5-6)							1157	1000	157	48		4,221	0,1995

1	2	3	4	5	6	7	8	9	10	11	12	13	14	
Приказ от 07.07.2022 № 557/пр прил.8 табл.2 п.1.2 Производство работ осуществляется в помещениях эксплуатируемого объекта капитального строительства без остановки рабочего процесса, при этом: в зоне производства работ имеется один из перечисленных ниже факторов: - движение транспорта по внутрицеховым путям; - действующее технологическое или лабораторное оборудование; - мебель и иные загромождающие помещения предметы ОЗП=1,35; ЭМ=1,35; ЗПМ=1,35; ТЗ=1,35; ТЗМ=1,35 (Поз. 7-8)							4	4					0,0175	
Накладные расходы							3654							
В том числе, справочно:														
106%*0,85 ФОТ (от 4056) (Поз. 7-8, 1, 3, 5-6)							3654							
Сметная прибыль							1622							
В том числе, справочно:														
50%*0,8 ФОТ (от 4056) (Поз. 7-8, 1, 3, 5-6)							1622							
<b>Итого по смете:</b>														
Итого по Строительным работам														
Защита строительных конструкций и оборудования от коррозии							57						0,07	
Итого							57						0,07	
Итого по Монтажным работам														
Монтаж оборудования							7639					13,5	0,2	
Монтаж оборудования							1700							
Монтаж оборудования							2483					2,78	0,57	
Итого							11822					16,28	0,77	
Итого							11879					16,35	0,77	
В том числе:														
Материалы							2124							
Машины и механизмы							607							
ФОТ							4056							
Накладные расходы							3654							
Сметная прибыль							1622							
<b>ВСЕГО по смете</b>							<b>11879</b>					<b>16,35</b>	<b>0,77</b>	

Составил:  Бубекова Н.Ю.  
(должность, подпись, расшифровка)

(наименование стройки)

**ЛОКАЛЬНЫЙ РЕСУРСНЫЙ СМЕТНЫЙ РАСЧЕТ №**

(локальная смета)

Установка компрессора ЭТХ

(наименование работ и затрат, наименование объекта)

Основание: 504-128/2022-ЭТХ

Сметная стоимость \_\_\_\_\_ 110,686 тыс. руб.

строительных работ \_\_\_\_\_ 12,219 тыс. руб.

монтажных работ \_\_\_\_\_ 98,467 тыс. руб.

Средства на оплату труда \_\_\_\_\_ 38,250 тыс. руб.


Сметная трудоемкость \_\_\_\_\_ 141,08 чел. час

Составлен(а) в текущих (прогнозных) ценах по состоянию на з/п 4 кв 2022 г

№ пп	Обоснование	Наименование	Ед. изм.	Кол.		Сметная стоимость в текущих (прогнозных) ценах, руб.					Т/з осн. раб.	Т/з мех.	
				на ед.	всего	на ед.	общая	В том числе					
1	2	3	4	5	6	7	8	9	10	11	12	13	14
<b>Раздел 1.</b>													
1	<b>ГЭСНм07-02-006-01</b> <i>Приказ Минстроя России от 26.12.2019 №872/пр</i>	Установка компрессорная	шт		1	36489,93	36490	25225	10204	3002	1061	104	12,62
		Затраты труда рабочих (ср 4,2)	чел.-ч	104	104	242,55	25225,2	25225,2					
		Затраты труда машинистов	чел.-ч	12,62	12,62								
1.	91.05.04-006	Краны мостовые электрические, грузоподъемность 10 т	маш.час	12,1	12,1	747,46	9044,27		9044,27	2849,79			
2.	91.05.05-015	Краны на автомобильном ходу, грузоподъемность 16 т	маш.час	0,26	0,26	1879,03	488,55		488,55	82,26			
3.	91.14.02-001	Автомобили бортовые, грузоподъемность до 5 т	маш.час	0,26	0,26	1253,25	325,85		325,85	70,38			
4.	91.17.04-042	Аппараты для газовой сварки и резки	маш.час	1,3	1,3	8,29	10,78		10,78				
5.	91.17.04-233	Установки для сварки ручной дуговой (постоянного тока)	маш.час	7,2	7,2	46,52	334,94		334,94				
6.	01.3.02.08-0001	Кислород газообразный технический	м3	4	4	87,44	349,76				349,76		
7.	01.3.02.09-0022	Пропан-бутан смесь техническая	кг	0,72	0,72	60,28	43,4				43,4		

1	2	3	4	5	6	7	8	9	10	11	12	13	14
	8. 01.7.11.07-0040	Электроды сварочные Э50А, диаметр 4 мм	т	0,008	0,008	76835,64	614,69				614,69		
	9. 08.1.02.11-0023	Поковки простые строительные (скобы, закрепы, хомуты), масса до 1,6 кг	кг	0,6	0,6	87,49	52,49				52,49		
2	<b>ГЭСН10-01-059-01</b> Приказ Минстроя России от 26.12.2019 №871/пр	Установка шкафов	100 шт		0,01 1 / 100	22304,3	223	133	35	10	55	0,68	0,04
		Затраты труда рабочих (ср 2,3)	чел.-ч	67,7	0,68	195,98	133,27	133,27					
		Затраты труда машинистов	чел.-ч	4,2	0,04								
	1. 91.06.06-048	Подъемники одномачтовые, грузоподъемность до 500 кг, высота подъема 45 м	маш.час	1,73	0,02	244,13	4,88		4,88	4,18			
	2. 91.14.02-001	Автомобили бортовые, грузоподъемность до 5 т	маш.час	2,47	0,02	1253,25	25,07		25,07	5,41			
	3. 01.7.15.06-0111	Гвозди строительные	т	0,012	0,0001	50430	5,04				5,04		
	4. 08.1.02.11-0001	Поковки из квадратных заготовок, масса 1,8 кг	т	0,035	0,0004	28840,55	11,54				11,54		
	5. 11.2.07.12-0011	Штапик (раскладка), размер 19х19 мм	м	400	4	9,76	39,04				39,04		
3	<b>Прайс-лист 07.12.2021</b>	Щит пожарный ЩП-В	шт		1	11809,9 13894/1,2*1,02	11810				11810		
Итого прямые затраты по смете в текущих ценах							48523	25358	10239	3012	12926	104,68	12,66
Итого прямые затраты по смете с учетом коэффициентов к итогам							60923	34187	13810	4063	12926	141,08	17,08
В том числе, справочно:													
Приказ от 07.07.2022 № 557/пр прил.8 табл.2 п.1.2 Производство работ осуществляется в помещениях эксплуатируемого объекта капитального строительства без остановки рабочего процесса, при этом: в зоне производства работ имеется один из перечисленных ниже факторов: - движение транспорта по внутрицеховым путям; - действующее технологическое или лабораторное оборудование; - мебель и иные загромождающие помещения предметы ОЗП=1,35; ЭМ=1,35; ЗПМ=1,35; ТЗ=1,35; ТЗМ=1,35 (Поз. 1)							12400	8829	3571	1051		36,4	4,417
Накладные расходы							34463						
В том числе, справочно:													
106%*0,85 ФОТ (от 38250) (Поз. 2-3, 1)							34463						
Сметная прибыль							15300						
В том числе, справочно:													
50%*0,8 ФОТ (от 38250) (Поз. 2-3, 1)							15300						
<b>Итого по смете:</b>													
Итого по Строительным работам													
Деревянные конструкции							12219					0,68	0,04
Итого							12219					0,68	0,04
Итого по Монтажным работам													
Монтаж оборудования							98467					140,4	17,04
Итого							98467					140,4	17,04

1	2	3	4	5	6	7	8	9	10	11	12	13	14
Итого							110686					141,08	17,08
В том числе:													
Материалы							12926						
Машины и механизмы							13810						
ФОТ							38250						
Накладные расходы							34463						
Сметная прибыль							15300						
<b>ВСЕГО по смете</b>							<b>110686</b>					<b>141,08</b>	<b>17,08</b>

  
 Составил: \_\_\_\_\_ Бубекова Н.Ю.  
 (должность, подпись, расшифровка)

**ПАО «КАМАЗ»**  
**ПРОЕКТНО-СТРОИТЕЛЬНЫЙ ДЕПАРТАМЕНТ**

**ПАО "КАМАЗ". ООНаП Склад запасных частей (объект 504).  
Компрессорная в осях 3-4/КЖ-ЛМ**

**РАБОЧАЯ ДОКУМЕНТАЦИЯ**

**Локальная смета**

(ВС изм.1)

**504-128/2022-Лсм**

**Арх. № 23634 доп.1**

**2023 г.**

(наименование стройки)

**ЛОКАЛЬНЫЙ РЕСУРСНЫЙ СМЕТНЫЙ РАСЧЕТ №**

(локальная смета)

Трубопроводы сжатого воздуха ВС

(наименование работ и затрат, наименование объекта)

Основание: 504-128/2022 ВС изм.1

Сметная стоимость \_\_\_\_\_ 1208,083 тыс. руб.

строительных работ \_\_\_\_\_ 20,282 тыс. руб.

монтажных работ \_\_\_\_\_ 1187,801 тыс. руб.

Средства на оплату труда \_\_\_\_\_ 326,960 тыс. руб.

Сметная трудоемкость \_\_\_\_\_ 885,04 чел.час

Составлен(а) в текущих (прогнозных) ценах по состоянию на з/п 4 кв 2022 г

№ пп	Обоснование	Наименование	Ед. изм.	Кол.		Сметная стоимость в текущих (прогнозных) ценах, руб.						Т/з осн. раб.	Т/з мех.
				на ед.	всего	на ед.	общая	В том числе					
								Осн.З/п	Эк.Маш.	З/пМех	Мат		
1	2	3	4	5	6	7	8	9	10	11	12	13	14
<b>Раздел 1.</b>													
1	<b>ГЭСНм12-01-004-08</b> <i>Приказ Минстроя России от 26.12.2019 №872/пр</i>	Трубопровод в помещениях или на открытых площадках в пределах цехов, монтируемый из труб и готовых деталей, на номинальное давление не более 2,5 МПа, диаметр труб наружный: 76 мм	100 м		2,586 <i>(256+(3/1,16)) / 100</i>	102489,56	265038	106585	154103	20964	4350	452,55	68,24
		Затраты труда рабочих (ср 4)	чел.-ч	175	452,55	235,52	106584,58	106584,58					
		Затраты труда машинистов	чел.-ч	26,39	68,24								
	1. 91.05.05-015	Краны на автомобильном ходу, грузоподъемность 16 т	маш.час	21	54,31	1879,03	102050,12		102050,12	17182,05			
	2. 91.10.01-002	Агрегаты наполнительно-опрессовочные до 300 м3/ч	маш.час	5,3	13,71	3298,37	45220,65		45220,65	3711,02			
	3. 91.14.04-001	Тягачи седельные, грузоподъемность 12 т	маш.час	0,09	0,23	925,02	212,75		212,75	72,77			
	4. 91.14.05-011	Полуприцепы общего назначения, грузоподъемность 12 т	маш.час	0,09	0,23	92,71	21,32		21,32				
	5. 91.17.04-233	Установки для сварки ручной дуговой (постоянного тока)	маш.час	55	142,23	46,52	6616,54		6616,54				
	6. 01.3.02.06-0011	Углекислый газ	т	0,0028	0,0072	4883,14	35,16				35,16		


1	2	3	4	5	6	7	8	9	10	11	12	13	14
	7. 01.3.02.08-0001	Кислород газообразный технический	м3	6,8	17,58	87,44	1537,2				1537,2		
	8. 01.3.02.09-0022	Пропан-бутан смесь техническая	кг	1,3	3,362	60,28	202,66				202,66		
	9. 01.7.03.01-0002	Вода водопроводная	м3	0,45	1,164	20,67	24,06				24,06		
	10. 01.7.11.04-0071	Проволока сварочная легированная, диаметр 2 мм	т	0,0046	0,0119	109899,53	1307,8				1307,8		
	11. 01.7.11.07-0041	Электроды сварочные Э55, диаметр 4 мм	т	0,0063	0,0163	76335,91	1244,28				1244,28		
2	<b>23.5.02.02-0037</b>	Трубы стальные электросварные прямошовные со снятой фаской из стали марок Ст2кп-Ст4кп и Ст2пс-Ст4пс, наружный диаметр 76 мм, толщина стенки 3,5 мм	м		256	260,67	66732				66732		
3	<b>ГЭСНм12-01-004-07</b> <i>Приказ Минстроя России от 26.12.2019 №872/пр</i>	Трубопровод в помещениях или на открытых площадках в пределах цехов, монтируемый из труб и готовых деталей, на номинальное давление не более 2,5 МПа, диаметр труб наружный: 57 мм	100 м		1,83 <i>183 / 100</i>	92846,11	169908	71115	94278	12875	4515	301,95	41,83
		Затраты труда рабочих (ср 4)	чел.-ч	165	301,95	235,52	71115,26	71115,26					
		Затраты труда машинистов	чел.-ч	22,86	41,83								
	1. 91.05.05-015	Краны на автомобильном ходу, грузоподъемность 16 т	маш.час	18,5	33,86	1879,03	63623,96		63623,96	10712,29			
	2. 91.10.01-002	Агрегаты наполнительно-опрессовочные до 300 м3/ч	маш.час	4,3	7,87	3298,37	25958,17		25958,17	2130,25			
	3. 91.14.04-001	Тягачи седельные, грузоподъемность 12 т	маш.час	0,06	0,11	925,02	101,75		101,75	34,8			
	4. 91.14.05-011	Полуприцепы общего назначения, грузоподъемность 12 т	маш.час	0,06	0,11	92,71	10,2		10,2				
	5. 91.17.04-233	Установки для сварки ручной дуговой (постоянного тока)	маш.час	54	98,82	46,52	4597,11		4597,11				
	6. 01.3.02.03-0001	Ацетилен газообразный технический	м3	2,3	4,209	640,6	2696,29				2696,29		
	7. 01.3.02.08-0001	Кислород газообразный технический	м3	6,3	11,53	87,44	1008,18				1008,18		
	8. 01.3.02.09-0022	Пропан-бутан смесь техническая	кг	0,88	1,61	60,28	97,05				97,05		
	9. 01.7.03.01-0002	Вода водопроводная	м3	0,25	0,4575	20,67	9,46				9,46		
	10. 01.7.11.04-0071	Проволока сварочная легированная, диаметр 2 мм	т	0,0035	0,0064	109899,53	703,36				703,36		
4	<b>23.5.02.02-0034</b>	Трубы стальные электросварные прямошовные со снятой фаской из стали марок БСт2кп-БСт4кп и БСт2пс-БСт4пс, наружный диаметр 57 мм, толщина стенки 3,5 мм	м		183	216,92	39696				39696		



1	2	3	4	5	6	7	8	9	10	11	12	13	14
5	<b>ГЭСН12-01-001-01</b> Приказ Минстроя России от 26.12.2019 №872/пр	Трубопровод из водогазопроводных труб с фитингами на резьбе, номинальный диаметр: 15-25 мм	100 м		1,18 118 / 100	26146,21	30853	27791	2897	818	165	118	3,49
		Затраты труда рабочих (ср 4)	чел.-ч	100	118	235,52	27791,36	27791,36					
		Затраты труда машинистов	чел.-ч	2,96	3,49								
1. 91.05.05-015		Краны на автомобильном ходу, грузоподъемность 16 т	маш.час	0,44	0,52	1879,03	977,1		977,1	164,51			
2. 91.06.03-055		Лебедки электрические тяговым усилием 19,62 кН (2 т)	маш.час	8,7	10,27	42,23	433,7		433,7				
3. 91.14.02-001		Автомобили бортовые, грузоподъемность до 5 т	маш.час	0,44	0,52	1253,25	651,69		651,69	140,75			
4. 91.21.19-033		Станки токарно-винторезные	маш.час	1,06	1,25	281,01	351,26		351,26	261,45			
5. 91.21.19-035		Станки трубонарезные	маш.час	1,02	1,2	403,59	484,31		484,31	250,99			
6. 01.3.02.03-0001		Ацетилен газообразный технический	м3	0,12	0,1416	640,6	90,71				90,71		
7. 01.3.02.08-0001		Кислород газообразный технический	м3	0,52	0,6136	87,44	53,65				53,65		
8. 01.7.03.01-0002		Вода водопроводная	м3	0,81	0,9558	20,67	19,76				19,76		
6	<b>23.7.01.03-0003</b>	Трубопроводы из стальных водогазопроводных неоцинкованных труб с гильзами и креплениями для газоснабжения, диаметр 25 мм	м		118	285,3	33665				33665		
7	<b>23.8.04.06-0066</b>	Отвод крутоизогнутый, радиус кривизны 1,5 мм, номинальное давление до 16 МПа, номинальный диаметр 65 мм, наружный диаметр 76 мм, толщина стенки 3,5 мм	шт		3	85,28	256				256		
8	<b>ГЭСН09-03-039-04</b> Приказ Минстроя России от 26.12.2019 №871/пр	Монтаж опорных конструкций: подвесок и хомутов для крепления трубопроводов внутри зданий и сооружений	т		0,093 (68*0,6+50*0,6+44*0,4+3*0,8+3*0,87)/1000	27092,37	2520	2036	94	8	390	9,29	0,03
		Затраты труда рабочих (ср 3,4)	чел.-ч	99,9	9,29	219,18	2036,18	2036,18					
		Затраты труда машинистов	чел.-ч	0,31	0,03								
1. 91.05.05-015		Краны на автомобильном ходу, грузоподъемность 16 т	маш.час	0,12	0,01	1879,03	18,79		18,79	3,16			
2. 91.06.03-062		Лебедки электрические тяговым усилием до 31,39 кН (3,2 т)	маш.час	8,6	0,8	63,33	50,66		50,66				
3. 91.14.02-001		Автомобили бортовые, грузоподъемность до 5 т	маш.час	0,19	0,02	1253,25	25,07		25,07	5,41			
4. 01.7.15.03-0042		Болты с гайками и шайбами строительные	кг	22	2,046	179,35	366,95				366,95		

1	2	3	4	5	6	7	8	9	10	11	12	13	14
	5. 08.2.02.11-0007	Канат двойной свивки ТК, конструкции 6х19(1+6+12)+1 о.с., оцинкованный, из проволок марки В, маркировочная группа 1770 н/мм2, диаметр 5,5 мм	10 м	0,0187	0,0017	326,12	0,55				0,55		
	6. 08.3.11.01-0091	Швеллеры № 40, марка стали Ст0	т	0,00194	0,0002	49651,16	9,93				9,93		
	7. 11.1.03.01-0077	Бруски обрезные, хвойных пород, длина 4-6,5 м, ширина 75-150 мм, толщина 40-75 мм, сорт I	м3	0,00103	0,0001	16022,34	1,6				1,6		
	8. 14.5.09.07-0030	Растворитель Р-4	кг	0,6	0,0558	122,19	6,82				6,82		
9	<b>07.2.07.12-0006</b>	Конструктивные элементы вспомогательного назначения: с преобладанием профильного проката собираемые из двух и более деталей, с отверстиями и без отверстий, соединяемые на сварке	т		0,093 (68*0,6+50*0,6+44*0,4+3*0,8+3*0,87)/1000	133370,36	12403				12403		
10	<b>23.1.02.07-0002</b>	Крепления для трубопроводов: кронштейны, планки, хомуты	кг		28,141 (71*0,257+50*0,149+47*0,052)	36,31	1022				1022		
Итого прямые затраты по смете в текущих ценах							622093	207527	251372	34665	163194	881,79	113,59
Итого прямые затраты по смете с учетом коэффициентов к итогам							782708	280162	339352	46798	163194	885,04	153,34
В том числе, справочно:													
Приказ от 07.07.2022 № 557/пр прил.8 табл.2 п.1.2 Производство работ осуществляется в помещениях эксплуатируемого объекта капитального строительства без остановки рабочего процесса, при этом: в зоне производства работ имеется один из перечисленных ниже факторов: - движение транспорта по внутрицеховым путям; - действующее технологическое или лабораторное оборудование; - мебель и иные загромождающие помещения предметы ОЗП=1,35; ЭМ=1,35; ЗПМ=1,35; ТЗМ=1,35 (Поз. 1-7)							159869	71922	87947	12130			39,746
Приказ от 07.07.2022 № 557/пр прил.8 табл.2 п.1.2 Производство работ осуществляется в помещениях эксплуатируемого объекта капитального строительства без остановки рабочего процесса, при этом: в зоне производства работ имеется один из перечисленных ниже факторов: - движение транспорта по внутрицеховым путям; - действующее технологическое или лабораторное оборудование; - мебель и иные загромождающие помещения предметы ОЗП=1,35; ЭМ=1,35; ЗПМ=1,35; ТЗ=1,35; ТЗМ=1,35 (Поз. 8-10)							746	713	33	3		3,2515	0,0105
Накладные расходы							294591						
В том числе, справочно:													
106%*0,85 ФОТ (от 326960) (Поз. 8-10, 1-7)							294591						
Сметная прибыль							130784						
В том числе, справочно:													
50%*0,8 ФОТ (от 326960) (Поз. 8-10, 1-7)							130784						
<b>Итого по смете:</b>													
Итого по Строительным работам													
Строительные металлические конструкции							20282					12,54	0,04
Итого							20282					12,54	0,04

1	2	3	4	5	6	7	8	9	10	11	12	13	14
Итоги по Монтажным работам													
Монтаж оборудования								1062039				754,5	148,59
Монтаж оборудования								125762				118	4,71
Итого								1187801				872,5	153,3
Итого								1208083				885,04	153,34
В том числе:													
Материалы								163194					
Машины и механизмы								339352					
ФОТ								326960					
Накладные расходы								294591					
Сметная прибыль								130784					
<b>ВСЕГО по смете</b>								<b>1208083</b>				<b>885,04</b>	<b>153,34</b>

Составил:  Бубекова Н.Ю.  
(должность, подпись, расшифровка)

**Основные положения по пропускному и внутриобъектовому режимам.****1. Общие положения**

Основной задачей пропускного режима является установление порядка, исключающего возможность бесконтрольного проникновения и несанкционированного въезда/выезда, входа/выхода на (с) территорию(и) ПАО «КАМАЗ», а также создание условий для обеспечения безопасности работников ПАО «КАМАЗ» и посетителей, сохранности материально-производственных запасов, далее «МПЗ», соблюдения режимных требований и нормальной деятельности объектов.

Внутриобъектовый режим представляет собой комплекс административно-организационных мероприятий, инженерно-технических решений и действий работников филиала по ПФО, должностных лиц подразделений (организаций) ПАО «КАМАЗ».

Все лица, находящиеся на территории ПАО «КАМАЗ», обязаны выполнять требования:

- пожарной безопасности;
- охраны труда и промышленной безопасности;
- мер по обеспечению информационной безопасности и сохранению коммерческой тайны ПАО «КАМАЗ».

В случаях, предусмотренных действующим законодательством РФ, нарушители пропускного и внутриобъектового режимов привлекаются к административной, уголовной, гражданско-правовой ответственности.

**2. Перечень предметов, запрещенных к ввозу (вносу), вывозу (выносу) на территорию ПАО «КАМАЗ»**

1. Взрывчатые вещества, боеприпасы, спецсредства, оружие (всех видов).
2. Наркотические, токсические, психотропные либо иные одурманивающие вещества.
3. Аэрозольные устройства самообороны (за исключением женщин, работающих в ночную смену).
4. Взрывоопасные и легковоспламеняющиеся вещества.
5. Алкогольная и спиртосодержащая продукция любой крепости (в том числе тонизирующие и слабоалкогольные напитки).
6. Радиоэлектронные средства связи (за исключением сотовых телефонов).
7. Теле-, видео-, фотоаппаратура и принадлежности к ним без соответствующего разрешения (за исключением сотовых телефонов, имеющих встроенные фото-, видеокамеры).
8. Ноутбуки, планшетные и карманные компьютеры и принадлежности к ним, накопители информации: жесткие диски и SSD-накопители, лазерные диски; флэш-карты, аудио и мультимедийные плееры, электронные книги, иные устройства для персональных компьютеров, оборудованные USB, мини USB-портом (в том числе со сведениями частного характера), без соответствующего разрешения.
9. Личная бытовая техника и личный хозяйственный инвентарь без соответствующего разрешения.
10. Техническая и конструкторская документация без соответствующего разрешения (чертежи и схемы; спецификации и пояснительные записки к чертежам и схемам; программы и методики проведения испытаний).
11. Нормативно-техническая документация (стандарты, ТПУ, инструкции, РП, ТУ) без соответствующего разрешения.

**3. Действия, которые являются нарушением пропускного режима**

3.1. В целях соблюдения пропускного режима в ПАО «КАМАЗ» запрещается:

- 3.1.1. Проход через КПП без пропуска.
- 3.1.2. Передача личных, транспортных, материальных и др. пропусков для пользования другому лицу, равно как наличие и/или использование пропуска другого лица.
- 3.1.3. Подделка пропуска и использование поддельного пропуска.
- 3.1.4. Проход (проникновение) на территорию охраняемых объектов, минуя установленные КПП.
- 3.1.5. Проход (проникновение) и пребывание на территории ПАО «КАМАЗ» в состоянии алкогольного опьянения, с признаками употребления наркотических, психотропных, токсических и

иных средств.

3.1.6. Ввоз (внос) на территорию ПАО «КАМАЗ», вывоз (вынос) с территории ПАО «КАМАЗ» запрещенных предметов, оговоренных Перечнем.

3.1.7. Проход и пребывание лиц в форме одежды, идентичной форме работников филиала по ПФО.

3.1.8. Пребывание и выход с территории охраняемого объекта без руководителя группы для посетителей, включенных в бригадный пропуск.

3.2. На территории ПАО «КАМАЗ» запрещается:

3.2.1. Находиться в состоянии алкогольного (в том числе остаточного алкогольного опьянения или с запахом спиртного), наркотического или иного токсического опьянения, (далее по тексту - в состоянии опьянения).

3.2.2. Употреблять алкогольную и спиртосодержащую продукцию любой крепости (в том числе тонизирующие слабоалкогольные напитки), а также наркотические или иные токсические, психотропные либо иные одурманивающие вещества.

3.2.3. Покидать свое рабочее место, перемещаться и находиться на территории других подразделений и организаций ПАО «КАМАЗ» без служебной надобности и разрешения своего непосредственного руководителя или руководителя подразделения.

3.2.4. Находиться на территории ПАО «КАМАЗ» в нерабочее время, в выходные и праздничные дни без письменного распоряжения своего руководителя.

3.2.5. Проносить предметы, указанные в пункте 2 данной памятки (Перечень предметов, запрещенных к вносу/выносу (ввозу/вывозу) на территорию ПАО «КАМАЗ»).

3.2.6. Производить перемещение МПЗ без соответствующих документов, а также их складирование в необорудованных для этих целей местах.

3.2.7. Осуществлять запись на диктофон любой аппаратурой (в том числе мобильным телефоном) в отношении работников филиала по ПФО без соответствующего разрешения.

3.2.8. Выходить самовольно на крышу и чердачные помещения.

3.2.9. Курить в помещениях и на территории ПАО «КАМАЗ», за исключением специально отведенных для этого мест.

3.2.10. Производить ремонт автомашин на территории ПАО «КАМАЗ» без соответствующего разрешения уполномоченного руководителя ПАО «КАМАЗ».

3.2.11. Проводить фото-, видеосъемки любой аппаратурой (включая мобильные телефоны со встроенными фото- и видеокамерами, видеорегистраторами), любых объектов ПАО «КАМАЗ» без соответствующего разрешения.

**Права и обязанности заказчика и подрядчика (исполнителя)  
в области охраны труда, пожарной безопасности и охраны окружающей среды,  
отражаемые в договорах**

**А.1 Обязанности подрядчика (исполнителя):**

А.1.1 Назначить приказом (распоряжением) ответственного за безопасную организацию работ, должностное лицо, имеющее право выдавать наряд-допуск, ответственного руководителя работ, ответственного производителя работ. Обеспечить проведение инструктажей персонала по ОТ и Пож.Б: вводного в ВСП ОТ заказчика; первичного инструктажа на рабочем месте лицом, ответственным за безопасную организацию работ со стороны подрядчика (исполнителя).

А.1.2 Обеспечить допуск к выполнению работ персонала соответствующей квалификации, прошедшего медицинский осмотр, обучение по ОТ, стажировку и проверку знаний.

А.1.3 Обеспечить персонал спецодеждой, спецобувью и другими средствами индивидуальной защиты в соответствии с установленными нормами, а также необходимыми для безопасного производства работ инструментами, приспособлениями, оборудованием, знаками безопасности.

А.1.4 Перед началом работ предоставить заказчику:

- перечень факторов, возникающих в результате производства работ (оказания услуги), перечень идентифицированных опасностей с оценкой уровней профессиональных рисков для здоровья работников и учетом вероятности возникновения и тяжести последствий отдельных заболеваний и состояний;

- ППР, ПОС или технологическую документацию на производство работ, с мероприятиями по предотвращению случаев повреждения здоровья работников и условий производства работ, календарный график производства работ, оформить совместно с заказчиком акт-допуск для производства работ на территории подразделения (организации).

А.1.5 Обеспечить выполнение работ повышенной опасности по наряду-допуску.

А.1.6 Обеспечить работников инструментом, приспособлениями, инвентарными средствами подмащивания, в соответствии с требованиями ОТ.

А.1.7 Гарантировать, что механизмы, оборудование, приборы, используемые при производстве работ (оказании услуг), зарегистрированы, проверены и поддерживаются в безопасном рабочем состоянии.

А.1.8 Соблюдать требования законодательных и иных НПА, а также локальных нормативных документов заказчика в области ОТ, Пож.Б, ПБ, ООС, безопасности дорожного движения при производстве работ (оказании услуг), обусловленных договором.

А.1.9 Размещать предупредительные знаки и надписи в местах, где возможно воздействие на человека вредных и (или) опасных производственных факторов, выполнять ограждение опасной зоны.

А.1.10 Устранять нарушения требований ОТ и Пож.Б, ПБ и ООС, выявленные ВСП ОТ и Пож.Б, ПБ и ООС подразделения (организации) ПАО «КАМАЗ», на территории которой ведутся работы.

А.1.11 Расследовать, в порядке, установленном главой 36.1 ТК РФ микроповреждения (микротравмы), несчастные случаи на производстве.

А.1.12 Определить месторасположения аптечек для оказания первой помощи на время выполнения работ (оказания услуг) и ознакомить работников.

А.1.13 Предусмотреть в ПОС, ППР мероприятия по соблюдению требований природоохранного законодательства.

А.1.14 Соблюдать порядок селективного сбора отходов производства и потребления, экологические и санитарно-эпидемиологические требования при сборе, накоплении, использовании, обезвреживании, транспортировании, размещении и ином обращении с отходами производства и потребления. Порядок сбора и накопления отходов осуществляется согласно СанПиН 2.1.3684. При выполнении работ иждивением подрядчика (исполнителя), все образующиеся в результате производственной и хозяйственной деятельности подрядчика (исполнителя) отходы являются собственностью подрядчика (исполнителя).

А.1.15 Самостоятельно обеспечить сдачу образующихся в результате проведения работ отходов производства и потребления на утилизацию или захоронение в специализированные организации, имеющие лицензию по сбору, транспортировке, обработке, утилизации, обезвреживанию и размещению отходов I-IV класса опасности.

А.1.16 Самостоятельно разрабатывать природоохранную документацию, а также осуществлять внесение платы за негативное воздействие на окружающую среду.

А.1.17 Предоставлять всю требуемую ПАО «КАМАЗ» информацию, касающуюся возможного негативного воздействия подрядных организаций на окружающую среду.

А.1.18 Обеспечить допуск представителя заказчика к объекту работ или его части в любое время для осуществления контроля, предусмотренного настоящим договором и действующим законодательством.

А.1.19 Своевременно устранять нарушения требований ОТ, Пож.Б, ПБ и природоохранного законодательства, выявленные в ходе осуществления контроля со стороны заказчика.

А.1.20 Расследовать в порядке, установленном главой 36.1 ТК РФ, микроповреждения (микротравмы), несчастные случаи, происшедшие с работниками подрядчика (исполнителя) на территории заказчика.

А.1.21 Нести административную, материальную и уголовную ответственность за нарушение требований ОТ, ПБ, Пож.Б, природоохранного законодательства.

А.2 Обязанности заказчика:

А.2.1 Назначить лицо, ответственное за безопасную организацию работ в соответствии с требованиями норм и правил по ОТ.

А.2.2 Провести вводный инструктаж по ОТ работникам подрядчика (исполнителя) и другим лицам, привлеченным подрядчиком к выполнению работ, ознакомить их с идентифицированными опасностями, присутствующими на территории подразделения (организации), не связанных с характером выполняемых работ; информировать о местах расположения санитарно-бытовых помещений, здравпунктов, мест общественного питания; информировать об использовании приборов, устройств, обеспечивающих дистанционную видео-, аудио- или иную фиксацию процессов производства работ, в том числе в целях контроля за безопасностью производства работ.

А.2.3 Обеспечить подрядчика (исполнителя) водо-, газо-, тепло-, энергоснабжением, необходимым для выполнения работ по настоящему договору.

А.2.4 Подготовить территорию, освободить площади, необходимые для выполнения работ от предметов, препятствующих выполнению работ.

А.2.5 Обеспечить территорией для размещения оборудования и материалов, бытовым помещением, а также при необходимости складским помещением.

А.4 Права заказчика:

А.3.1 в любое время в ходе выполнения работ подрядчиком (исполнителем) осуществлять контроль за соблюдением требований ОТ, Пож.Б, ПБ, природоохранного законодательства. При выявлении нарушений выдавать ответственному лицу за безопасное производство работ подрядчика (исполнителя) предписания об устранении выявленных нарушений, приостанавливать выполнение работ при выявлении нарушений, несущих угрозу жизни и здоровью людей или ущерб окружающей среде.

А.3.2 запрашивать и получать от подрядчика (исполнителя) информацию о возможных негативных воздействиях при проведении работ на окружающую среду.

## Требования к участникам закупки

### 1. Основные требования:

- правоспособность, создание и регистрация в установленном порядке;
- соответствие требованиям, установленным в соответствии с законодательством РФ к лицам, осуществляющим поставки товаров, выполнение работ, оказание услуг, являющихся предметом закупки;
- непроведение ликвидации юридического лица и отсутствие решения арбитражного суда о признании юридического лица, индивидуального предпринимателя банкротом и об открытии конкурсного производства;
- неприостановление деятельности контрагента в порядке, предусмотренном Кодексом РФ об административных правонарушениях, на день подачи заявки в целях участия в закупках;
- отсутствие сведений о контрагенте, в том числе информации об учредителях, о членах коллегиального исполнительного органа, лице, исполняющем функции единоличного исполнительного органа участника закупки – юридического лица в реестре недобросовестных поставщиков, предусмотренном ст. 5 Федерального закона № 223-ФЗ и Федеральным законом № 44-ФЗ;
- лицо, являющееся руководителем юридического лица не должно иметь действующую дисквалификацию, ограничения по службе либо запрет заниматься профессиональной или иной деятельностью;
- финансово-хозяйственная деятельность потенциального поставщика не должна создавать высокие налоговые риски для АЗК и/или быть направленным на получение необоснованной налоговой выгоды.
- отсутствие сведений о действующих решениях налогового органа о приостановлении операций по счетам в банке (банках) сроком возникновения более 90 календарных дней;
- не допускается к участию в закупочной процедуре контрагент, в отношении которого начата одна из следующих процедур банкротства: наблюдение, конкурсное производство.

### 2. Дополнительные требования:

- потенциальный поставщик должен являться производителем, официальным представителем производителя, либо дилером (при закупке оборудования – официальный системный партнер, разработчик интеллектуальных решений);
- потенциальный поставщик должен обладать достаточными ресурсами для выполнения обязательств по поставке товаров, работ и услуг;
- потенциальный поставщик не должен быть связан с другими участниками закупки. Под связанными участниками закупки понимаются участники закупки, находящиеся под прямым или косвенным контролем одних и тех же физических лиц;
- в отношении потенциального поставщика, его учредителей и руководителей не возбуждены уголовные дела по основаниям, связанным с производственной деятельностью, имеющей отношение к предмету закупки, либо коррупционного характера.

Все требования к участнику закупок могут быть также установлены в документации о закупке к соисполнителям (субподрядчикам, субпоставщикам), привлекаемым участником закупки для исполнения договора с Заказчиком. Ответственность за соответствие всех привлекаемых субпоставщиков (субподрядчиков, соисполнителей), независимо от выполняемого ими объема поставок, работ, услуг, требованиям, указанным в документации о закупке, в том числе наличия у них разрешающих документов, несет участник процедуры закупки.